

# FESC

FUNDACIÓN DE ESTUDIOS SUPERIORES



Semestre 2 -2016

# INFORME ESTADÍSTICO





# 1. Infraestructura

### 1.1 INFRAESTRUCTURA FÍSICA

La FESC está emplazada en un área de 4.631.86 m<sup>2</sup> de los cuales 4.533.17m<sup>2</sup> están ocupados por tres Bloques de uno a cuatro pisos de altura, 352.26 m<sup>2</sup> son zonas verdes y 926.7 m<sup>2</sup> son zonas de circulación, áreas libres, plazoletas, terrazas y parqueaderos.

La FESC está ubicada en pleno centro de la ciudad entre las avenidas 4ª. y 5ª. y entre las calles 14 y 15 en una zona netamente educativa. Nuestros vecinos más próximos son el Colegio Sagrado Corazón de Jesús, La Universidad Antonio Nariño, el diario La Opinión y La Gobernación del Norte de Santander.

En la tabla 1 se evidencia el resumen de las áreas pertenecientes a la Institución del bloque A y B.

DESCRIPCIÓN	ÁREA EN m <sup>2</sup>
Área total	4.631.86 m <sup>2</sup>
Área ocupada	4.533.17m <sup>2</sup>
Área construida	4.870,26 m <sup>2</sup>
Área aulas y salones especiales	797,62 m <sup>2</sup>
Área auditorios	118.44 m <sup>2</sup>
Área talleres	254,36 m <sup>2</sup>
Área laboratorios - Incubadora	97.42 m <sup>2</sup>
Área salas de informática	244.42 m <sup>2</sup>
Área zonas verdes	352.26 m <sup>2</sup>
Área biblioteca	130.02 m <sup>2</sup>
Área oficinas	532,98 m <sup>2</sup>
Área escenarios deportivos	293.37 m <sup>2</sup>
Área cafetería	102.09 m <sup>2</sup>
Área servicios sanitarios	62.76 m <sup>2</sup>
Área parqueaderos	237.35 m <sup>2</sup>
Área centro de medios audiovisuales	35.14 m <sup>2</sup>
Área almacén y suministros	64.29 m <sup>2</sup>
Área capilla y oratorios	60 m <sup>2</sup>
Área piscina	Ecoparque y Col. Sagrado Corazón de Jesús
Área gimnasio	Ecoparque
Área servicios médicos	6.62 m <sup>2</sup>
otros	337,09m <sup>2</sup>

**Tabla 1**

En la tabla 2 se relacionan la cantidad de espacios físicos con su capacidad para administrativos, profesores y estudiantes

DESCRIPCIÓN	UNIDADES	CAPACIDAD
Salones especiales	4	40
Aula de clase convencional con aire acondicionado, Video Beam o Televisor.	16	30
Auditorios con aire acondicionado, Video Beam.	1	120
Biblioteca dotada con 37 PC con las características definidas en el modelo tecnológico.	1	60
Aulas de Sistemas con aire acondicionado, Video Beam o Televisor.	5	130
Talleres de dibujo y diseño	1	30
Laboratorios - Incubadora	1	60
Oficinas	15	67
Cafeterías Universitaria	1	100
Escenarios deportivos	1	150-200
Servicios sanitarios	6	28
Cancha multifuncional	1	Baloncesto, microfútbol, tenis de mesa
Piscina	1	Convenio Colegio Sagrado Corazón de Jesús
Zona deportiva y cultural	1	Danzas, taekwondo, música, teatro

**Tabla 2**

- La FESC tiene un espacio destinado para servicio de parqueadero para 400 motos y 30 carros, ubicado a media cuadra de la Institución en la Avenida 5 No. 14-68 y 14-74, bajo la modalidad de arrendamiento.
- Las actividades lúdicas de bienestar se realizan en el Ecoparque Comfanorte, las prácticas de fútbol, tenis de campo y natación en el Colegio Comfanorte.

En la tabla 3 se relacionan la información detallada sobre las aulas de clase y salones especiales.

No.	AULA	CAPACIDAD ESTUDIANTES	ÁREA EN m <sup>2</sup>	OBSERVACIÓN
1	B - 201	30	39.78	Clase convencional
2	A - 206	30	37.20	Clase convencional
3	A - 207	30	37.20	Clase convencional
4	A - 208	30	37.20	Clase convencional
5	A - 209	30	37.20	Clase convencional
6	A - 210	30	37.20	Clase convencional
7	A - 211	30	37.20	Clase convencional
8	B - 201	40	59.12	Laboratorio de Redes
9	B - 202	30	47.47	
10	B - 203	30	47.47	Clase convencional
11	A - 302	30	36.00	Clase convencional
12	A - 307	40	37.20	Clase convencional
13	A - 308	40	37.20	Clase convencional
14	A - 309	40	37.20	Clase convencional
15	A - 101	25	4,88 x 7,73 mts	Sistemas y Multimedia
16	A - 102	25	4,88 x 7,73 mts	Sistemas y Multimedia
17	A - 103	25	4,88 x 7,74 mts	Sistemas y Multimedia
18	A - 204	20	4,88 x 7,33 mts	Sistemas y Multimedia
19	B - 204	35	6,98 x 8,27 mts	Sistemas y Multimedia
20	A - 104	30	4,88 x 7,73 mts	Archivo
21	A - 105	30	4,88 x 7,73 mts	Convencional

**Tabla 3**

En la tabla 4 se relacionan la información detallada sobre los auditorios.

No.	AUDITORIO	CAPACIDAD	ÁREA EN m <sup>2</sup>
1	Eduardo Assaf Elcure, se usa como aulas convencionales según la necesidad	120	6,00 x 3,40

**Tabla 4**

En la tabla No 5 se relaciona las Aulas del Nuevo Edificio Bloque C Av. 5ta.

No.	AULA	CAPACIDAD ESTUDIANTES	ÁREA EN m <sup>2</sup>	OBSERVACIÓN
1	C-101	40	8.25 X 5.00	Sistemas y Multimedia
2	C-102	30	7.00 X 5.00	Sistemas y Multimedia
3	C-201	35	8.50 X 5.00	Taller de Fotografía
4	C-202	40	7.00 X 5.00	Aula convencional con Mesas
5	C-205	25	5.00 X 9.00	Aula Sala MAC
1	C-206	40	5.00 X 9.00	Aula Mesas de Dibujo
2	C-207	40	5.50 X 9.00	Aula convencional con mesas
3	C-301	40	8.50 X 5.00	Aula convencional con mesas
4	C-302	35	7.00 x 5.00	Aula convencional con mesas
5	C-303	40	10.75 X 5.00	Aula convencional con sillas
6	C-304	40	9.00 X 5.00	Aula convencional con sillas
7	C-305	40	9.00 X 5.00	Aula convencional con sillas
8	C-306	40	9.00 X 5.00	Aula convencional con sillas
9	C-401	35	7.00 X 5.00	Aula convencional con sillas
10	C-402	30	5.00 X 6.00	Aula convencional con mesas

**Tabla 5**

En la tabla No 6 se relaciona otros ambientes del edificio Av. 5 Bloque C.

No.	AUDITORIO	CAPACIDAD	ÁREA EN m <sup>2</sup>
1	Auditorio Edificio 5ta Avenida.	250	17.50 x 11.00
2	Habitación No 1	2	3.35 x 4.00
3	Habitación No 2	2	3.35 x 4.00
4	Cocina completamente amoblada	1	9.50 x 5.00
5	Lobby y terraza Bar Restaurante	120	12.89 x 10.43
6	Área Plazoleta		446.97 m <sup>2</sup>

**Tabla 6**

Descripción Total del Edificio

DESCRIPCIÓN	ÁREA EN m <sup>2</sup>
Área total	923.87 m <sup>2</sup>
Área Primer Nivel	476.90 m <sup>2</sup>
Área Segundo Nivel	465.50 m <sup>2</sup>
Área Tercer Nivel	464.16 m <sup>2</sup>
Área Cuarto Nivel	448.85 m <sup>2</sup>
Área Total Construida	1.855.41 m <sup>2</sup>

- Sistema de vigilancia, cámaras en línea
- En la biblioteca se utilizan programas de control como Deep Freeze en 35 equipos

## 1.2 INFRAESTRUCTURA TECNOLÓGICA

La FESC cuenta con un canal de acceso a internet dedicado, con un ancho de banda de 15Mbps, cuyo proveedor es MOVISTAR, con el cual se cubren las necesidades académicas de los estudiantes, para el apoyo de la docencia en pregrado y postgrado. Otro canal de acceso a internet dedicado de 8Mbps cuyo proveedor es MOVISTAR para cubrir las necesidades de los administrativos

Además cuenta con diferentes salas informáticas descritas a continuación (ver Tabla 1):

No.	SALA DE INFORMÁTICA	NÚMERO DE EQUIPOS	OBSERVACIONES
1	A - 101	25	Estas salas cuentan con capacidad para adicionarle 5 equipos portátiles a cada una
2	A - 102	25	
3	A - 103	25	
4	A - 204	20	
5	B - 204	35	

**Tabla 1**

**Sala de informática No. 101:** Destinada para consultas e investigaciones a través de Internet. Cuenta con 25 equipos que poseen las siguientes características:

MARCA	PROCESADOR	MEMORIA RAM	DISCO DURO	CANTIDAD	RESOLUCIÓN MONITOR 19"
LENOVO	Core I5	8Gb	500 Gb	25	1024 x 780
Conformados por: CPU, monitor 19", teclado, mouse, unidad de DVD, puertos USB, parlantes, Tarjeta Graficadora 1GB					
SOFTWARE					
PROGRAMA			CANTIDAD		
Sistema operativo: Windows 7 Prof			En 25 equipos		
Internet Explorer 6, Mozilla google chrome			En 25 equipos		
Epiinfo, WinRAR, Acrobat Distiller 6.0			En 25 equipos		
Office 2010			En 25 equipos		
Corel Draw CS6			En 25 equipo		
Programas de Macromedia			En 25 equipos		
Antivirus AVG			En 25 equipos		

**Sala de informática No. A- 102:** Destinada para consultas e investigaciones a través de Internet. Cuenta con 25 equipos que poseen las siguientes características:

MARCA	PROCESADOR	MEMORIA RAM	DISCO DURO	CANTIDAD	RESOLUCIÓN MONITOR
LENOVO	Core I5	8Gb	500 Gb	25	1024 x 780
Conformados por: CPU, monitor 19", teclado, mouse, unidad de DVD, puertos USB, parlantes, Tarjeta Graficadora 1GB					
<b>SOFTWARE</b>					
<b>PROGRAMA</b>				<b>CANTIDAD</b>	
Sistema operativo: Windows 7 Prof				En 25 equipos	
Internet Explorer 6, Mozilla google chrome				En 25 equipos	
Epiinfo, WinRAR, Acrobat Distiller 6.0				En 25 equipos	
Office 2007				En 25 equipos	
Corel Draw sc6				En 25 equipos	
Programas de Macromedia				En 25 equipos	
Antivirus AVG				En 25 equipos	

**Sala de informática No. A - 103:** Destinada para consultas e investigaciones a través de Internet. Cuenta con 25 equipos que poseen las siguientes características:

MARCA	PROCESADOR	MEMORIA RAM	DISCO DURO	CANTIDAD	RESOLUCIÓN MONITOR
LENOVO	Core I5	8Gb	500 Gb	25	1024 x 780
Conformados por: CPU, monitor 19", teclado, mouse, unidad de DVD, puertos USB, parlantes, Tarjeta Graficadora 1GB					
<b>SOFTWARE</b>					
<b>PROGRAMA</b>				<b>CANTIDAD</b>	
Sistema operativo: Windows 7 Prof				En 25 equipos	
Internet Explorer 6, Mozilla, google chrome				En 25 equipos	
Epiinfo, WinRAR, Acrobat Distiller 6.0 adobe suit cs4				En 25 equipos	
Office 2007				En 25 equipos	
Corel Draw cs6				En 25 equipos	
Programas de Macromedia				En 25 equipos	
Antivirus AVG				En 25 equipos	



**Sala de informática No. A - 204:** Destinada para consultas e investigaciones a través de Internet. Cuenta con 20 equipos que poseen las siguientes características:

MARCA	PROCESADOR	MEMORIA RAM	DISCO DURO	CANTIDAD	RESOLUCIÓN MONITOR
LENOVO	Core I5	8Gb	500 Gb	25	1024 x 780
Conformados por: CPU, monitor 19", teclado, mouse, unidad de DVD, puertos USB, parlantes, Tarjeta Graficadora 1GB					
<b>SOFTWARE</b>					
<b>PROGRAMA</b>				<b>CANTIDAD</b>	
Sistema operativo: Windows 7 Prof				En 20 equipos	
Internet Explorer 6, Mozilla, google chrome				En 20 equipos	
Epiinfo, WinRAR, Acrobat Distiller 6.0 adobe suit cs4				En 20 equipos	
Office 2007				En 20 equipos	
Corel Draw cs6				En 20 equipos	
Programas de Macromedia				En 20 equipos	
Antivirus AVG				En 20 equipos	

**Sala de informática No. B - 204:** Destinada para consultas e investigaciones a través de Internet. Cuenta con 30 equipos que poseen las siguientes características:

MARCA	PROCESADOR	MEMORIA RAM	DISCO DURO	CANTIDAD	RESOLUCIÓN MONITOR
SURE	Intel Core i3 540-3.0 6Ghz	4Gb de Memoria RAM DDR3	500 Gb de Disco Duro	35	1024 x 780
Conformados por: CPU, monitor 19", teclado, mouse, unidad de DVD, puertos USB, parlantes, Tarjeta Graficadora 1GB					
<b>SOFTWARE</b>					
<b>PROGRAMA</b>				<b>CANTIDAD</b>	
Sistema operativo: Windows 7 Professional				En 35 equipos	
Internet Explorer 6, Mozilla , Google Chrome				En 35 equipos	
Epiinfo, WinRAR, Acrobat Distiller 6.0 adobe suit cs4				En 35 equipos	
Office 2007				En 35 equipos	
Corel Draw cs6				En 35 equipos	
Programas de Macromedia				En 35 equipos	
Antivirus AVG				En 35 equipos	

**RECURSOS Y EQUIPOS DE APOYO AUDIOVISUAL**

DESCRIPCION	CANTIDAD
Computador Portátil	82
Televisores	32
Tarjetas de Video	30
Video Beam	18
Dispositivo de videoconferencia	1 Tomy
Cámara Digital Fotográfica	5

**LICENCIAS DE SOFTWARE ESPECIALIZADO CON LAS QUE CUENTA EL CENTRO:**

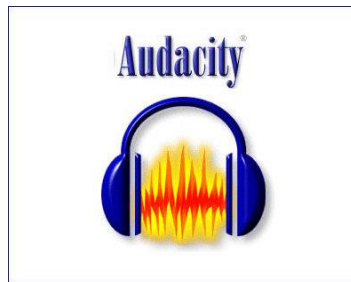
- Aduana Fácil (Versión 2008), Desarrollo para la FESC con licencia ilimitada.
- Corel Draw Graphics (Suite X3)
- Microsoft Visual Studio 6.0 (C++, Visual Fox Pro), ciento cuarenta (140) licencias.
- Sestype,DFD,Turbo C++, Libre Distribución
- Visual TNS (Versión 2009), Demostración
- Adobe Reader 9, Libre Distribución
- AVAST Libre Distribución
- Nero 7 Essentials, Libre Distribución
- Explorer 8, Libre Distribución
- Java, Libre Distribución
- Ccleaner, Libre Distribución
- Suite Office 2007, ciento cuarenta (140) licencias
- Sistema Operativo Windows XP Professional, licencia por equipo.
- Sistema Operativo Windows 7 Professional, licencia por equipo
- Suscripción por 3 meses a Banco de imágenes shutterstock images.
- Adobe Master Collection CS4 2 para MAC 3 para Windows.
- Final Cut Studio Software para edición de audio y vídeo.
- Siigo en proceso de compra (200 licencias)

**RECURSOS DE RESPALDO ELÉCTRICO.**

- UPS de 10 KVA, ubicado en Gestión tecnológica, que respalda cuarenta y tres (43) computadores ubicados en las oficinas de Gestión Tecnológica y Biblioteca.
- UPS de 6 KVA, ubicado en Gestión financiera, que respalda diez (10) computadores ubicados en las oficinas de Registro y control, Financiera y Media Técnica.
- UPS de 3 KVA, ubicado en Investigaciones, que respalda ocho (8) computadores ubicados en las oficinas de Investigaciones y Vicerrectoría.
- UPS de 3 KVA, ubicado en Unidad de Virtualización, que respalda diez (10) computadores.

Por otra parte, para el acompañamiento virtual de los estudiantes a través de la plataforma Moodle el Centro Tutorial cuenta con:

### Herramientas software



- **Unidad de Virtualización :**

- ✚ 5 Equipos procesadores Phenon 2,3 Mhz, 2Gb de Memoria RAM, 250 Gb de Disco Duro, Monitor LCD de 19" y Sistema Operativo Windows XP Pro.
- ✚ 2 equipos IMAC para diseño gráfico pantalla de 21.5" (DD de 1Tb, procesador INTEL Core 2Duo, Memoria de 4Gb, superdrive de 8X, tarjeta ATI Radion 256mb)
- ✚ Una (1) Cámara fotográfica Profesional
- ✚ Una (1) Cámara de video
- ✚ Quemador de DVD
- ✚ Grabador profesional de alta definición HDV
- ✚ Grabadora digital tipo periodista.
- ✚ Trípode profesional
- ✚ Micrófono Unidireccional de mano.
- ✚ Micrófono inalámbrico de solapa.
- ✚ Cable y adaptador firewire 9-4
- ✚ Cinco (5) Tablas Digitalizadoras para diseño grafico

**OTRAS OBSERVACIONES:**

**Recursos para trabajo en línea: ANCHO DE BANDA Y EQUIPOS**

- Servicio dedicado de Internet 15 Mb con Movistar (estudiantes)
- Servicio dedicado de Internet 8 Mb con Movistar (administrativos)
- Servidores Proxy en servidor bajo Linux.
- Red de datos topología estrella, cableado UTP categoría 6.
- Plan de Hosting, con servicio web externo, [www.fesc.edu.co](http://www.fesc.edu.co)
- Redes sociales para compartir información (Facebook, twiter, youtube, bloger)
- Sitio web administrado mediante CMS (sistemas administrador de contenidos - joomla)
- Plataforma e-learning con contenidos virtuales (moodle) y en la que se pueden utilizar foros, wikis, multimedia, simuladores específicos, etc
- Suscripción a publicaciones y bibliotecas electrónicas online (Legiscomex, Elibro, Ebsco)
- Software ofimático y académico según las necesidades.
- Sistema académico donde se pueden realizar trámites vía internet :
  - Inscripciones
  - Matricula
  - Inclusión y cancelación
  - Horarios
  - Calificaciones
  - Evaluación de docentes y coordinadores académicos
  - Reportes
- Videoconferencias vía skype
- Correo Institucional bajo la plataforma Gmail, la cual brinda acceso a :
  - Trabajo ofimático comparativo = Drive
  - Videoconferencia = Hangout

- Interacción Social = Google+, picassa, etc
- Movilidad mediante su plataforma e infinidad de Apps = Play Store
- Creación de sitios web = Sites
- Traductores, ubicación geoestacionaria con mapas y muchas herramientas más...
- Servicios de respaldos de datos en servidor bajo Linux.
- Servicio WiFi con acceso controlado mediante proxy transparente al usuario y cuya configuración es asignada por servicio DHCP
- Aplicaciones web en línea sistema de gestión de calidad.
- Sistema de vigilancia, cámaras en línea.

**Sistema de vigilancia, cámaras en línea**

**En la biblioteca se utilizan programas de control como Deep Freeze en 35 equipos**

**1.3 Modelo Tecnológico**

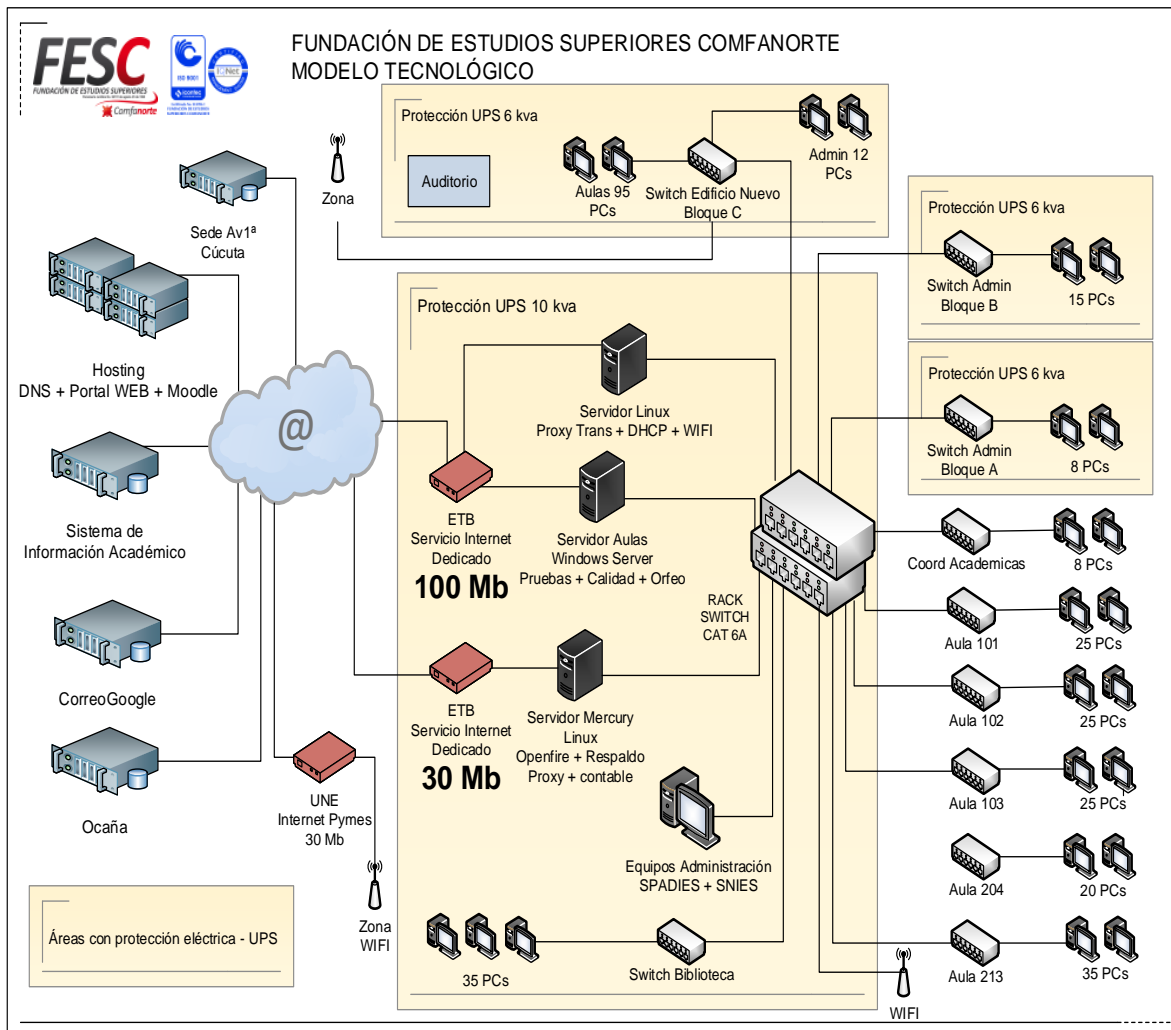


Imagen 1. Modelo Tecnológico FESC.

Para la organización de la Coordinación Tecnológica se tienen en cuenta las necesidades administrativas y académicas, contando actualmente con el adecuado recurso físico y humano que asegura la operatividad de la infraestructura tecnológica como apoyo en los diferentes procesos en la institución. Actualmente la coordinación está conformada por un Ingeniero de Sistemas (coordinador) y tres Tecnólogos en Administración de Redes (Auxiliares).

## 1.4 Ubicación de equipos tecnológicos

### Aulas de cómputo

- **Aula A101.** Cuenta con veinticinco (25) computadores Desktop con procesadores Intel Core i5, 64 Bits, 6Gb de Memoria RAM, 500 Gb de Disco Duro, Monitor LCD de 21" y Sistema Operativo Windows 7 Pro, Tarjeta gráfica de 1Gb.
- **Aula A102.** Cuenta con veinticinco (25) computadores Desktop cada uno con procesadores Intel Core i5, 64 Bits, 8Gb de Memoria RAM, 500 Gb de Disco Duro, Monitor LCD de 19" y Sistema Operativo Windows 7 Pro, Tarjeta gráfica de 1Gb.
- **Aula A103.** Cada aula cuenta con veinticinco (25) computadores Desktop cada uno con procesadores Intel Core i5, 64 Bits, 8Gb de Memoria RAM, 500 Gb de Disco Duro, Monitor LCD de 19" y Sistema Operativo Windows 7 Pro, Tarjeta gráfica de 1Gb.
- **Aula A204.** Cuenta con veinte (20) computadores portátiles de 14" cada uno con procesadores Intel Core i5, 64 Bits, 8Gb de Memoria RAM, 500 Gb de Disco Duro, y Sistema Operativo Windows 8 Pro.
- **Aula B202.** Cuenta con veinte (20) computadores Desktop con procesadores Intel Core i3, 4Gb de Memoria RAM, 500 Gb de Disco Duro, Monitor LCD de 19" y Sistema Operativo Windows 7 Pro, Tarjeta gráfica de 512Mb. Adicional diez (10) Desktop con procesadores Intel Dual Core 1800 Mhz, 1Gb de Memoria RAM, 80 Gb de Disco Duro, Monitor LCD de 19" y Sistema Operativo Windows XP Pro.
- **Aula B204.** Cuenta con treinta y cinco (35) computadores Desktop con procesadores Intel Core i5, 64 Bits, 6Gb de Memoria RAM, 500 Gb de Disco Duro, Monitor LCD de 21" y Sistema Operativo Windows 7 Pro, Tarjeta gráfica de 1Gb.
- **Aula C101.** Cuarenta (40) computadores Portátiles Lenovo con procesadores Intel Core i5, 8Gb de Memoria RAM, 1 Tb de Disco Duro, Sistema Operativo Windows 8 Pro, Tarjeta gráfica de 2 Gb.
- **Aula C102.** Treinta (30) Asus x555ln-xx206- procesador Intel core i5 pantalla de 15", 8Gb de memoria RAM DDR3, Disco Duro de 1 Tb, Tarjeta de video de 2Gb, SO Windows 8 Pro.
- **Aula C205.** Veinticinco (25) iMac 21,5", procesador core i5 de 2.7, 8Gb de Memoria RAM, Disco Duro de 1Tb.
- **Aula B201.** Cuenta con treinta y dos de la siguiente manera (7) computadores Desktop administrativos con procesadores Intel Dual Core 1800 Mhz, 1Gb de Memoria RAM, 80 Gb de Disco Duro, Monitor LCD de 19" y Sistema Operativo Windows XP Pro, y veinticinco (28) computadores Desktop para consulta, cada uno con procesadores Intel Core i5, 64 Bits, 8Gb de Memoria RAM, 500 Gb de Disco Duro, Monitor LCD de 19" y Sistema Operativo Windows 7 Pro, Tarjeta gráfica de 1Gb.

- **Oficina directores Académicos** (108 y 305), suman ocho (8) dedicados dirección y orientación al estudiante para cada programa académico.
- **Oficina Gestión Tecnológica** (205), cuatro (4) equipos para administración de servicios, cuatro (4) Servidores (Mensajería interna, Dominio local, proxys, respaldos, sistemas de gestión de calidad, sistema de contable, sistema de gestión documental en pruebas)
- **Investigaciones e Incubafesc**, cuenta con dos (2) equipos de escritorio y (3) portátiles.
- **Tienda FESC**, tres (3) equipos de cómputo.
- **Rectoría**, tres (3) equipos de cómputo.
- **Extensión y Proyección a la Comunidad**, seis (6) equipos de cómputo.
- **Bloque administrativo B1** (admisiones, mercadeo, recaudo), diez (10) equipos de cómputo.
- **Bloque administrativo B2** (financiera, calidad, Dirección administrativa), siete (7) equipos de cómputo.
- **Bloque administrativo A1** (administrativa, bienestar, vicerrectoría), ocho (8) equipos de cómputo.

- **Unidad de Virtualización :**

Seis (6) Equipos procesadores Phenon 2,3 Mhz, 2Gb de Memoria RAM, 250 Gb de Disco Duro, Monitor LCD de 19" y Sistema Operativo Windows XP Pro.

Dos (2) equipos IMAC para diseño gráfico pantalla de 21.5" (DD de 1Tb, procesador INTEL Core 2Duo, Memoria de 4Gb, superdrive de 8X, tarjeta ATI Radion 256mb)

Una (1) Cámara fotográfica Profesional

Una (1) Cámara de video

Quemador de DVD

Grabador profesional de alta definición HDV

Grabadora digital tipo periodista

Trípode profesional

Micrófono Unidireccional de mano

Micrófono inalámbrico de solapa

Cable y adaptador firewire 9-4

Cinco (5) Tablas Digitalizadoras para diseño grafico



### 1.5 Medios para apoyo de procesos académicos

- 10 Portátiles para apoyo en sus actividades. Asus x555ln-xx206- procesador Intel core i5 pantalla de 15", 8Gb de memoria RAM DDR3, Disco Duro de 1 Tb, Tarjeta de video de 2Gb
- Dieciocho (8) proyectores de video
- Doce (16) aulas convencionales 10 dotadas con Televisores Plasma 50 Pulgadas y 6 con video proyector
- EDIFICIO NUEVO – BLOQUE C. Trece (13) aulas, once (11) dotadas con Televisores led Smart 50 Pulgadas, dos (2) dotadas con Video Proyector

### 1.6 Recursos Intangibles

- Comex – Software Aduanera
- Corel Draw Graphics (Suite X6)
- Sestype,DFD,Turbo C++, Libre Distribución
- Visual TNS (Versión 2015), Educativo
- SIIGO – en proceso de compra
- Adobe Reader, Libre Distribución
- AVAST Libre Distribución
- CROME, Explorer 8, Libre Distribución
- Java, Libre Distribución
- Ccleaner, Libre Distribución
- Sistema Operativo Windows Windows 7 Professional y Windows 8 Professional, licencia adquiridas con cada equipo.
- Microsoft Office Pro Plus Education All: 200 licencias bajo licenciamiento de Campus Agrement
- Miembros de Academia IT Microsoft, otorga:
  - Windows 7 Profesional: 100 licencias
  - Windows 8 Profesional: 100 licencias
  - Office Pro Plus 2010: 100 licencias
  - Office Pro Plus 2013: 100 licencias
- Licencia Diseño Gráfico:
  - 20 licencias Adobe Design std CS6 6.0.
  - 5 licencias Adobe Master Collection CS4 4.0 - 2 para MAC 3 para Windows.
  - 5 licencias Adobe Master Collection CS6 6.0
- Final Cut Studio Software para edición de audio y vídeo incluido en Master Collection CS4 4.0

### 1.7 Recursos para trabajo en línea

#### ANCHO DE BANDA Y EQUIPOS

- Servicio dedicado de Internet 30 Mb con ETB (estudiantes)
- Servicio dedicado de Internet 15 Mb con ETB (administrativos)

- Servicio de Internet para Zona Libre Wifi – 30 Mb UNE
- Servicio de Internet para 30 Mb UNE – Convenio SENA
- Servicio de Internet para 30 Mb UNE – Convenio EDES
- Servidor de dominio local (Windows Server)
- Servidores Proxy en servidor bajo Linux.
- Aplicaciones web en línea sistema de gestión de calidad.
- Servicio WIFI con acceso controlado mediante proxy transparente al usuario y cuya configuración es asignada por servicio DHCP
- Red de datos topología estrella, cableado UTP categoría 6.
- Plan de Hosting, con servicio web externo, www.fesc.edu.co
- Redes sociales para compartir información (Facebook, twiter, youtube, blogger)
- Sitio web administrado mediante CMS (sistemas administrador de contenidos - joomla)
- Aplicaciones web en línea sistema de gestión de calidad.
- Plataforma e-learning con contenidos virtuales (moodle) y en la que se pueden utilizar foros, wikis, multimedia, simuladores específicos, etc
- Suscripción a publicaciones y bibliotecas electrónicas online (Legiscomex, Elibro, Ebsco)
- Software Integrado Académico y financiero según las necesidades.
- Sistemas académico donde se pueden realizar vía internet : Inscripciones, Matricula, Inclusión y cancelación, Horarios, Calificaciones, Evaluación de docentes y directores académicos, Reportes.
- Videoconferencias vía skype
- Correo Institucional bajo la plataforma Gmail, la cual brinda acceso a Trabajo ofimático comparativo = Drive, Videoconferencia = Hangout, Interacción Social = Google+, picassa, etc, Movilidad mediante su plataforma e infinidad de Apps = Play Store, Creación de sitios web = Sites, Traductores, ubicación geostacionaria con mapas y muchas herramientas más.
- Servicios de respaldos de datos en servidor bajo Linux.
- Sistema de vigilancia, cámaras en línea.

### **1.8 Recursos de respaldo eléctrico**

- UPS de 10 KVA, ubicado en Gestión tecnológica, que respalda cuarenta y tres (43) computadores ubicados en las oficinas de Gestión Tecnológica y Biblioteca.
- UPS de 6 KVA, ubicado en Gestión financiera, que respalda diez (10) computadores ubicados en las oficinas de Registro y control, Financiera y Media Técnica.
- UPS de 3 KVA, ubicado en Investigaciones, que respalda ocho (8) computadores ubicados en las oficinas de Investigaciones y Vicerrectoria.
- UPS de 3 KVA, ubicado en Unidad de Virtualización, que respalda diez (10) computadores.

## 2. Información Poblacional

FESC  
FUNDACIÓN DE ESTUDIOS SUPERIORES  
Comfanorte  
UNIVERSIDAD



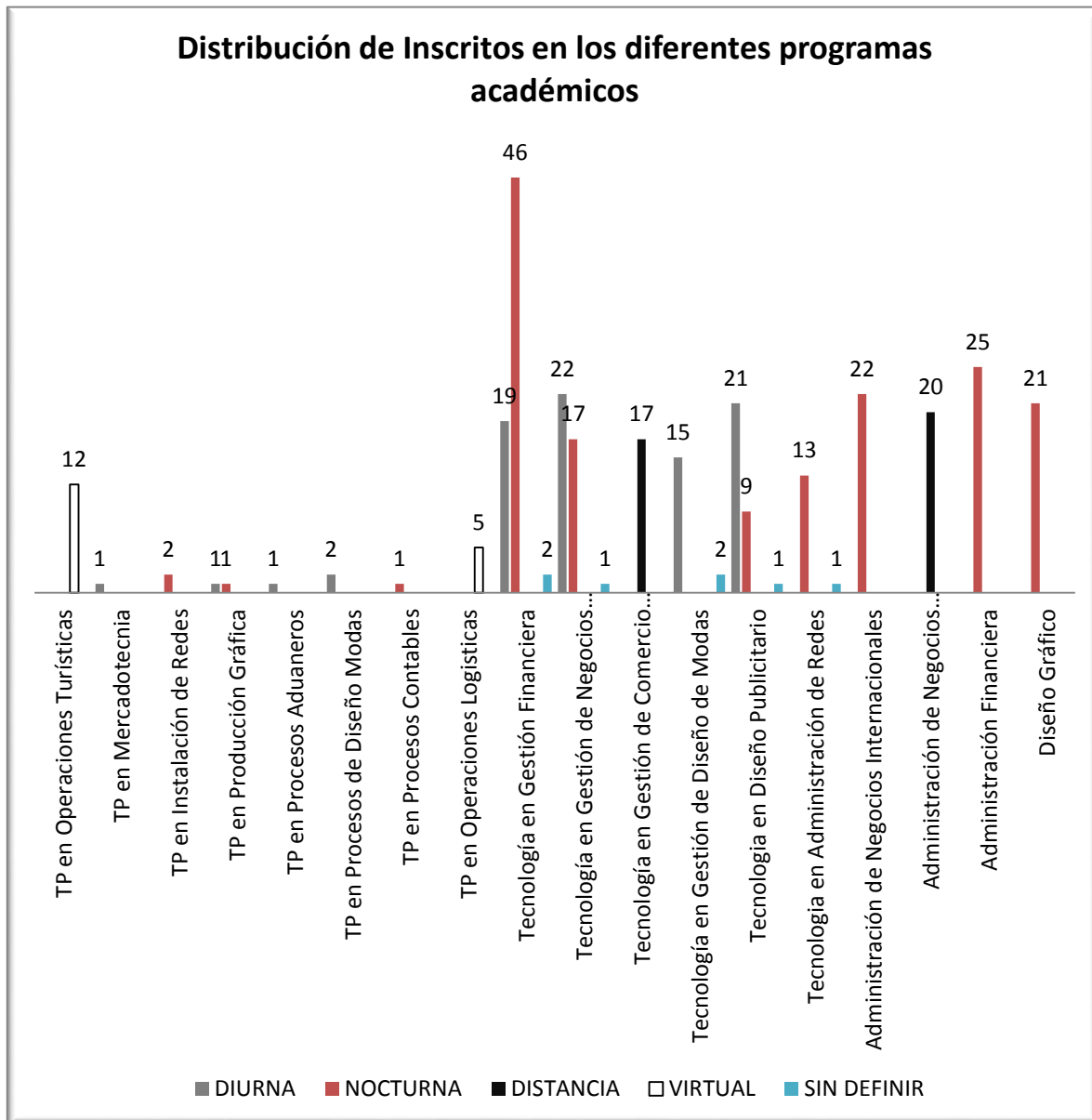
## 2.1 Inscritos por programa

El programa de mayor preferencia teniendo en cuenta los inscritos para el II semestre del 2016 fue tecnología en Gestión Financiera con 67 formularios seguido de Gestión de Negocios Internacionales 40. En total se inscribieron 307 aspirantes a los diferentes programas de los ciclos técnico, tecnológico y profesional; de los cuales el 53,4% seleccionan programas en la jornada nocturna.

PROGRAMA	JORNADA					TOTALES
	DIURNA	NOCTURNA	DISTANCIA	VIRTUAL	SIN DEFINIR	
TP en Operaciones Turísticas				12		12
TP en Mercadotecnia	1					1
TP en Instalación de Redes		2				2
TP en Producción Gráfica	1	1				2
TP en Procesos Aduaneros	1					1
TP en Procesos de Diseño Modas	2					2
TP en Procesos Contables		1				1
TP en Operaciones Logísticas				5		5
Tecnología en Gestión Financiera	19	46			2	67
Tecnología en Gestión de Negocios Internacionales	22	17			1	40
Tecnología en Gestión de Comercio Internacional			17			17
Tecnología en Gestión de Diseño de Modas	15				2	17
Tecnología en Diseño Publicitario	21	9			1	31
Tecnología en Administración de Redes		13			1	14
Administración de Negocios Internacionales Presencial		22				22
Administración de Negocios Internacionales Distancia			20			20
Administración Financiera		25				25
Diseño Gráfico		21				21
Diseño y Administración de Negocios de la Moda		7				7
Total	82	164	37	17	7	307
%	26,7%	53,4%	12,1%	5,5%	2,3%	100%

Fuente: Registro y Control

**Gráfico. Inscritos por programa**



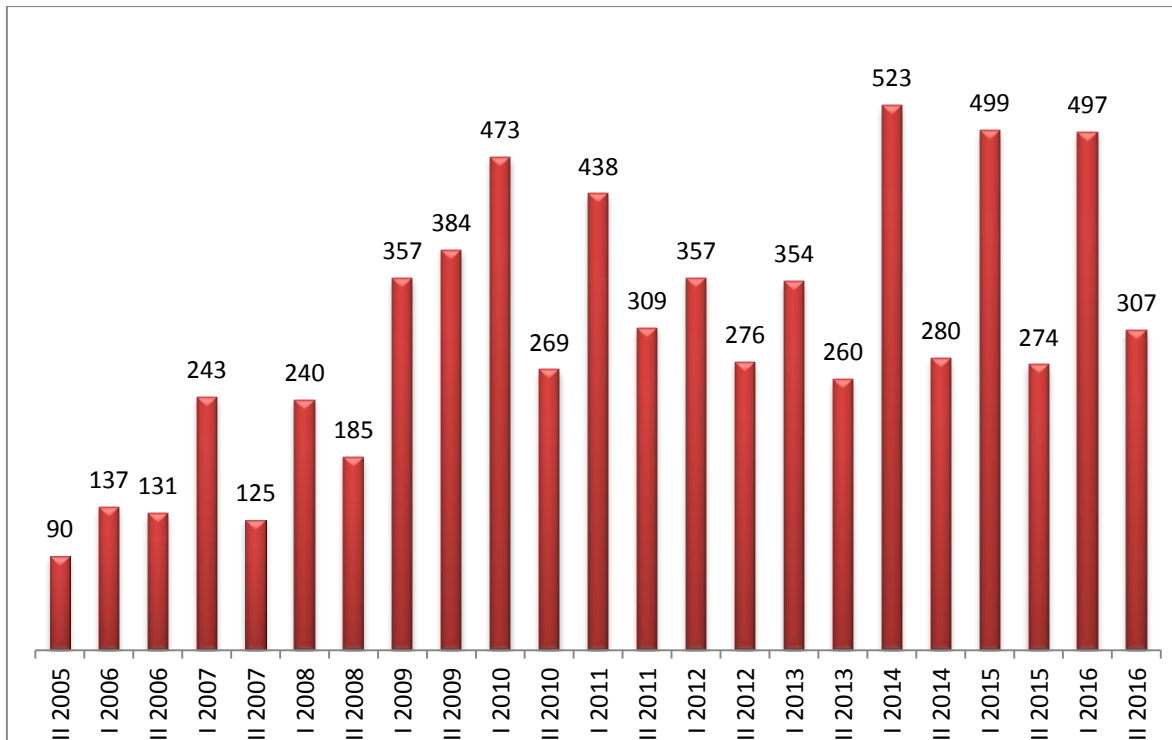
Para el segundo semestre del 2016 se inscribieron un total de 307 personas de los cuales el mayor porcentaje 53.4% pertenece a la jornada académica nocturna, la jornada diurna con un 26.7%, distancia el 12.1% y modalidad virtual 5.5%.

**2.1.1. Variación de inscritos desde el 2005 al 2016**

Variación de Inscritos en los últimos años		
AÑO	TOTAL	VARIACIÓN (%)
II 2005	90	
I 2006	137	52,2
II 2006	131	-4,4
I 2007	243	85,5
II 2007	125	-48,6
I 2008	240	92
II 2008	185	-22,9
I 2009	357	93
II 2009	384	7,6
I 2010	473	23,2
II 2010	269	-43,1
I 2011	438	62,8
II 2011	309	-29,5
I 2012	357	15,5
II 2012	276	-22,6
I 2013	354	28
II 2013	260	-26.6%
I 2014	523	101,20%
II 2014	280	-53,0%
I 2015	499	78.2%
II 2015	274	-45%
I 2016	497	81%
II 2016	307	-38%

*Fuente: Registro y Control*

Con respecto al I semestre del 2016, la cantidad de inscritos a los diferentes programas ofertados por la FESC en el I semestre del 2016 presento una variación del -38%.



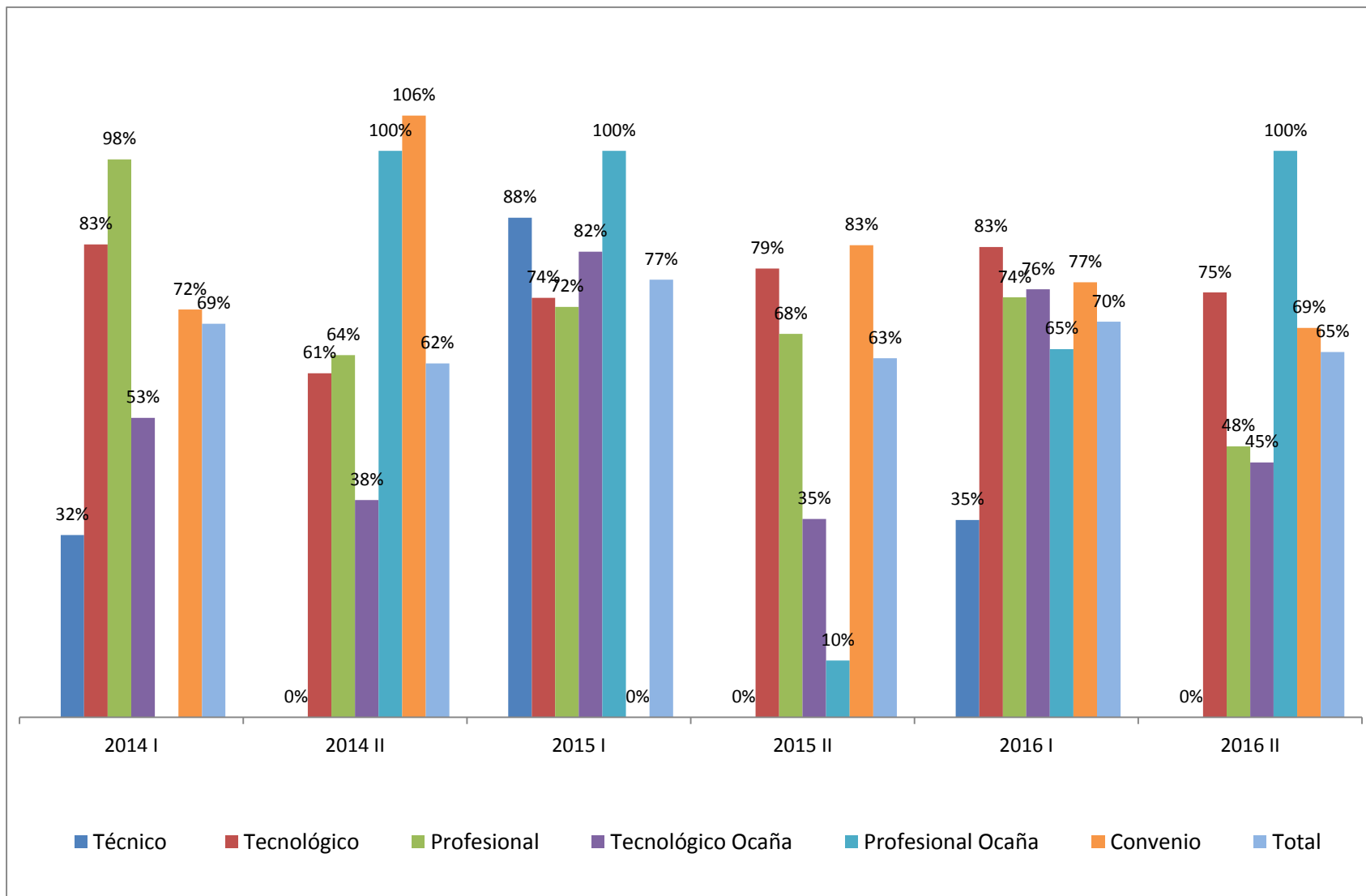
## 2.2 Estudiantes admitidos por nivel de formación

Historico cumplimiento estudiantes admitidos																		
Nivel	2014 I			2014 II			2015 I			2015 II			2016 I			2016 II		
	Proy	Matr	Impacto	Proy	Matr	Impacto	Proy	Matr	Impacto	Proy	Matr	Impacto	Proy	Matr	Impacto	Proy	Matr	Impacto
Técnico	199	64	32%	0	0	0%	110	97	88%	0	0	0%	155	54	35%		10	0%
Tecnológico	333	278	83%	247	150	61%	320	237	74%	197	156	79%	283	235	83%	224	168	75%
Profesional	133	131	98%	122	78	64%	178	129	72%	145	98	68%	174	129	74%	209	100	48%
Tecnológico Ocaña	70	37	53%	60	23	38%	45	37	82%	40	14	35%	45	34	76%	40	18	45%
Profesional Ocaña				8	8	100%	20	20	100%	60	6	10%	20	13	65%	20	20	100%
Convenio	32	23	72%	32	34	106%	-	-	-	30	25	83%	112	86	77%	48	33	69%
<b>Total</b>	<b>767</b>	<b>533</b>	<b>69%</b>	<b>469</b>	<b>293</b>	<b>62%</b>	<b>673</b>	<b>520</b>	<b>77%</b>	<b>472</b>	<b>299</b>	<b>63%</b>	<b>789</b>	<b>551</b>	<b>70%</b>	<b>541</b>	<b>349</b>	<b>65%</b>

Fuente: Registro y Control

El II semestre del 2016, fueron admitidos 349 estudiantes de los 551 que se proyectaron para un porcentaje de impacto de nuestros programas del 65%. La mayor cantidad de estudiantes admitidos se presentó en el ciclo tecnológico, con un 75% de la meta proyectada.

**Gráfico. Cumplimiento estudiantes admitidos en los últimos 5 semestres**





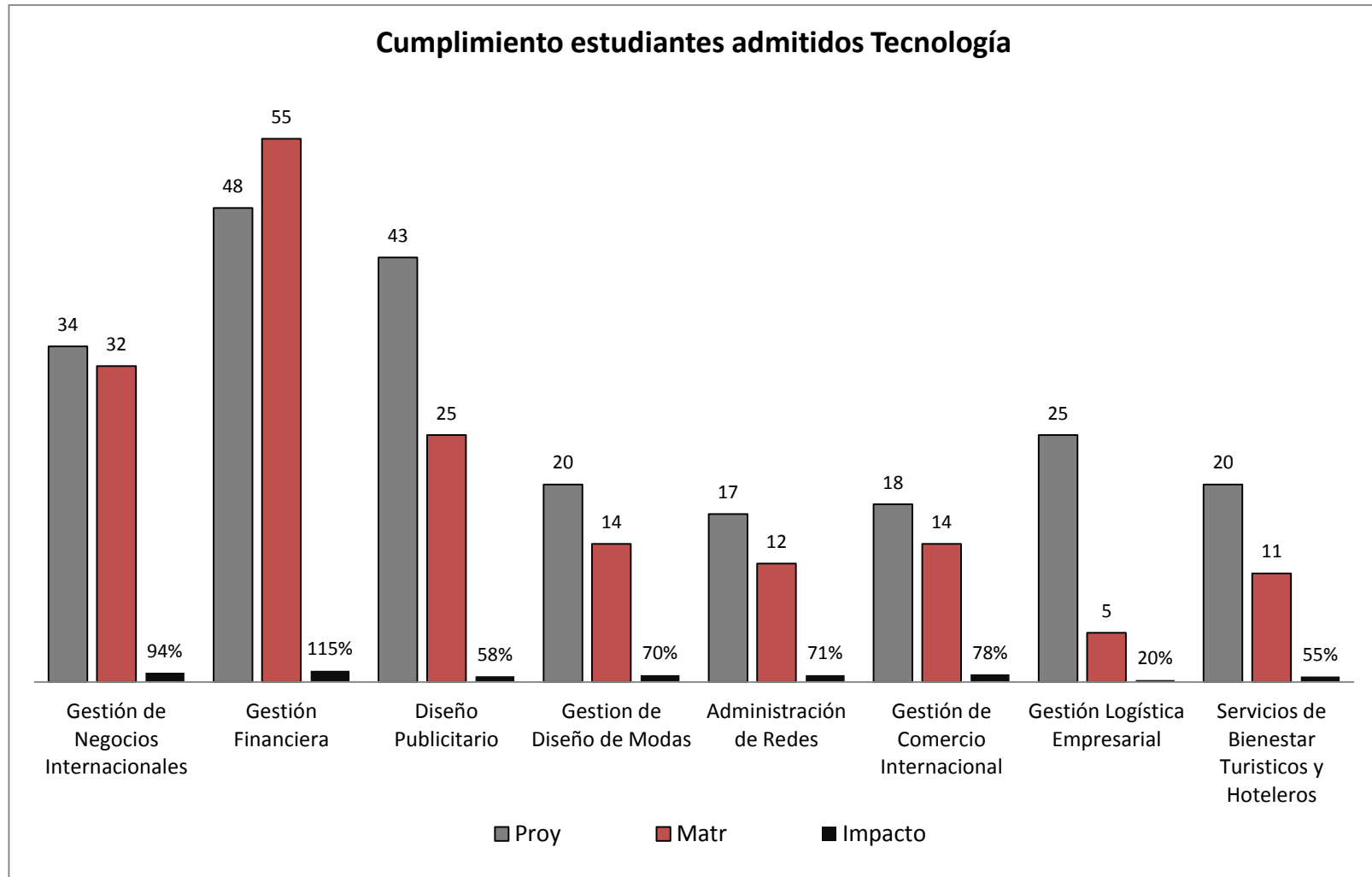
**2.2.1 Estudiantes admitidos ciclo Tecnológico**

Nivel	TECNOLOGÍA																	
	2014 I			2014 II			2015 I			2015 II			2016 I			2016 II		
	Proy	Matr	Impacto	Proy	Matr	Impacto	Proy	Matr	Impacto	Proy	Matr	Impacto	Proy	Matr	Impacto	Proy	Matr	Impacto
Gestión de Negocios Internacionales	85	68	80%	51	37	73%	76	40	53%	41	21	52%	44	33	75%	34	32	94%
Gestión Financiera	74	72	97%	68	48	71%	81	67	83%	53	36	68%	74	66	89%	48	55	115%
Diseño Publicitario	91	67	74%	40	28	70%	75	47	63%	31	34	110%	50	44	88%	43	25	58%
Gestión de Diseño de Modas	28	31	111%	23	21	91%	31	35	113%	23	18	78%	38	39	103%	20	14	70%
Administración de Redes	19	14	74%	20	4	20%	17	6	35%	17	6	36%	15	13	87%	17	12	71%
Gestión de Comercio Internacional	18	18	100%	25	12	48%	20	24	120%	17	16	97%	27	14	52%	18	14	78%
Gestión Logística Empresarial	18	8	44%	20	0	0%	20	8	40%	17	7	42%	17	7	41%	25	5	20%
Servicios de Bienestar Turísticos y Hoteleros								10	0	0	18	0	18	19	106%	20	11	55%
Total tecnologías	333	278	83%	247	150	61%	320	237	74%	197	156	79%	283	235	83%	225	168	75%

*Fuente: Registro y Control*

Durante el II semestre del 2016, se admitieron 168 estudiantes a los diferentes programas del ciclo tecnológico; siendo el de mayor preferencia Tecnología en Gestión Financiera, programa que se ha venido consolidando como los de mayor preferencia por parte de los aspirantes.

**Gráfico. Admitidos ciclo tecnológico**



#### 2.2.2 Estudiantes admitidos ciclo Profesional

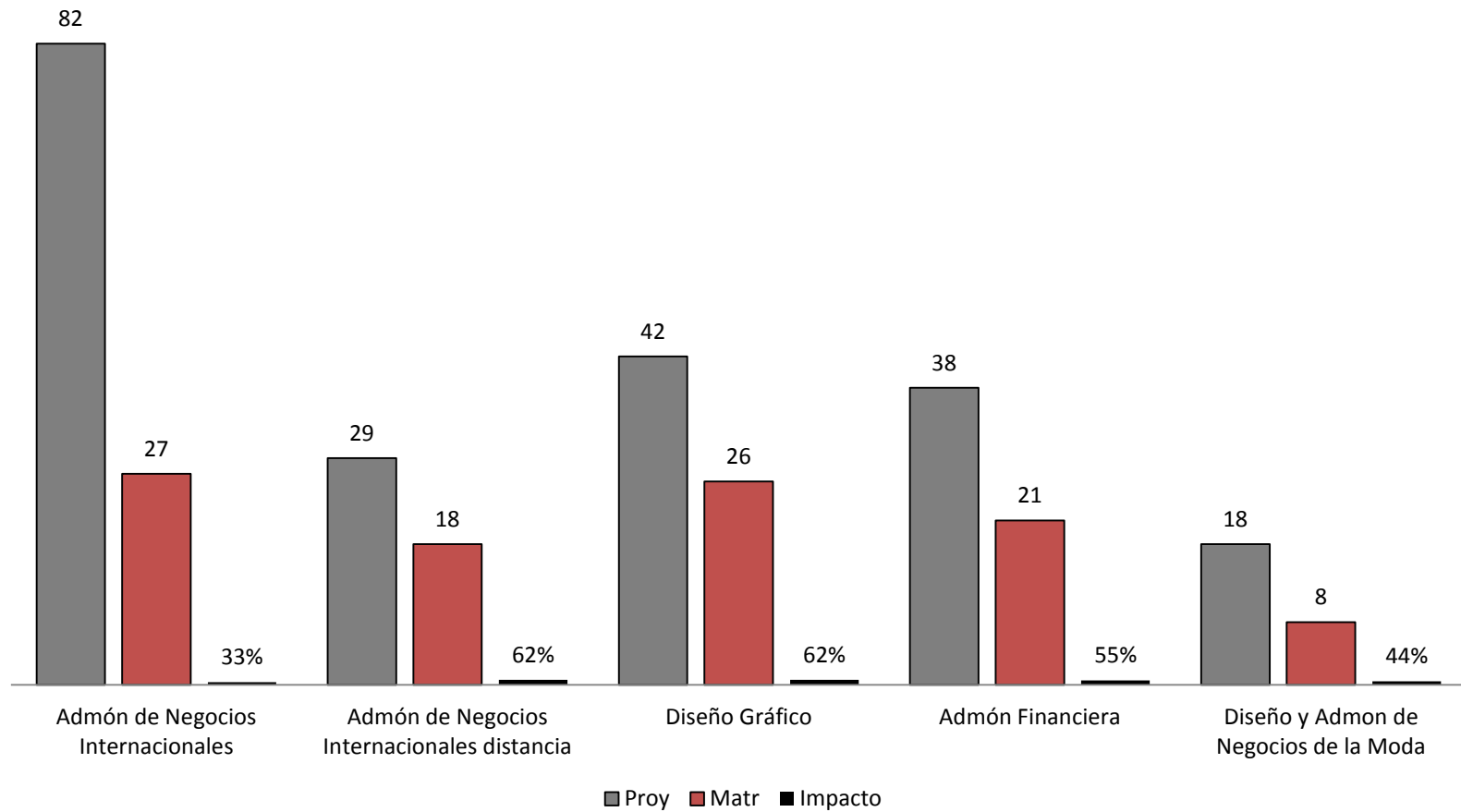
PROFESIONAL																		
Nivel	2014 I			2014 II			2015 I			2015 II			2016 I			2016 II		
	Proy	Matr	Impacto	Proy	Matr	Impacto	Proy	Matr	Impacto	Proy	Matr	Impacto	Proy	Matr	Impacto	Proy	Matr	Impacto
Admón de Negocios Internacionales	74	64	86%	49	21	43%	95	66	69%	62	41	66%	68	48	71%	82	27	33%
Admón de Negocios Internacionales distancia	15	17	113%	18	9	50%	14	12	86%	16	15	94%	17	2	12%	29	18	62%
Diseño Gráfico				18	14	78%	32	11	34%	26	7	27%	31	19	61%	42	26	62%
Admón Financiera	44	50	114%	37	34	92%	37	40	108%	40	35	88%	38	36	95%	38	21	55%
Diseño y Admon de Negocios de la Moda													20	24	120%	18	8	44%
Total profesional	133	131	98%	104	64	62%	178	129	72%	145	98	68%	174	129	74%	209	100	48%

*Fuente: Registro y Control*

Para el segundo periodo de 2016, se puede observar que los programas del ciclo profesional que obtuvieron mayor receptividad son Administración de Negocios Internacionales modalidad distancia y Diseño Gráfico.

**Gráfico. Estudiantes admitidos ciclo profesional**

**Cumplimiento estudiantes admitidos en ciclo Profesional**

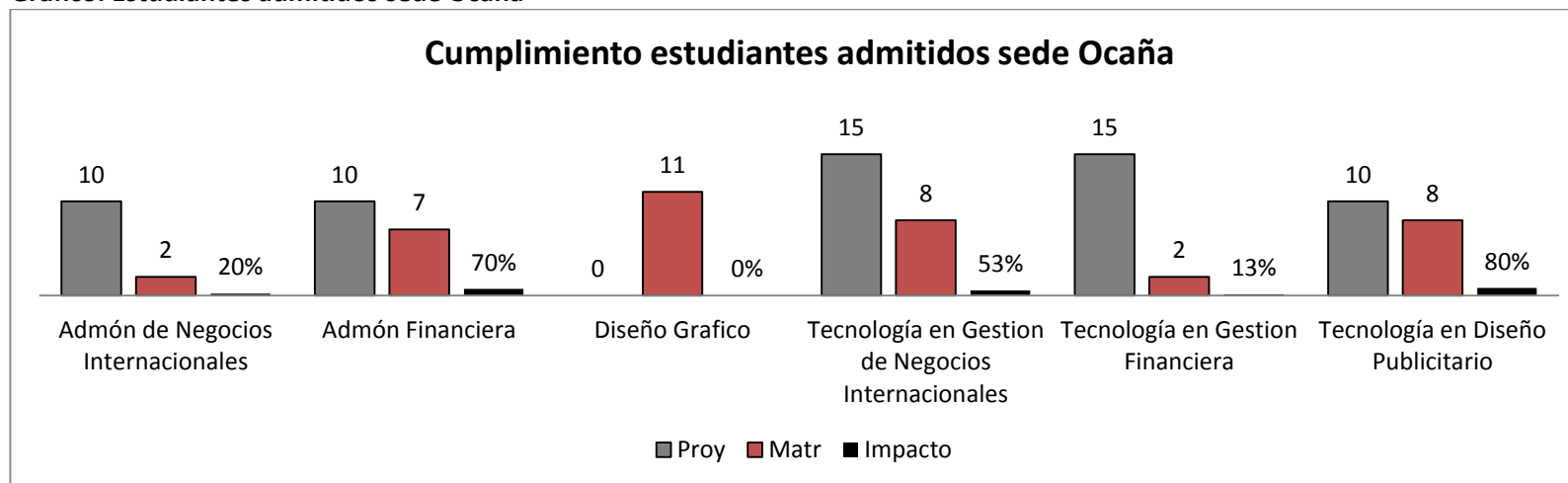


**2.2.3 Estudiantes admitidos sede Ocaña**

Nivel	SEDE OCAÑA																	
	2014 I			2014 II			2015 I			2015 II			2016 I			2016 II		
	Proy	Matr	Impacto	Proy	Matr	Impacto	Proy	Matr	Impacto	Proy	Matr	Impacto	Proy	Matr	Impacto	Proy	Matr	Impacto
Admón. de Negocios Internacionales	10	7	70%	0	4		10	9	90%	10	2	20%	10	7	70%	10	2	20%
Admón. Financiera	10	12	120%	8	3	38%	10	11	110%	10	4	40%	10	6	60%	10	7	70%
Diseño Grafico																0	11	0%
Tecnología en Gestión de Negocios Internacionales	15	4	27%	15	6	40%	15	18	120%	15	9	60%	15	11	73%	15	8	53%
Tecnología en Gestión Financiera	15	0	0%	15	6	40%	15	5	33%	15	2	13%	15	8	53%	15	2	13%
Tecnología en Diseño Publicitario	15	5	33%	15	11	73%	15	14	93%	10	3	30%	15	15	100%	10	8	80%
Total sede Ocaña	65	28	43%	53	30	57%	65	57	88%	60	20	33%	65	47	72%	60	38	63%

Fuente: Registro y Control

**Gráfico. Estudiantes admitidos sede Ocaña**

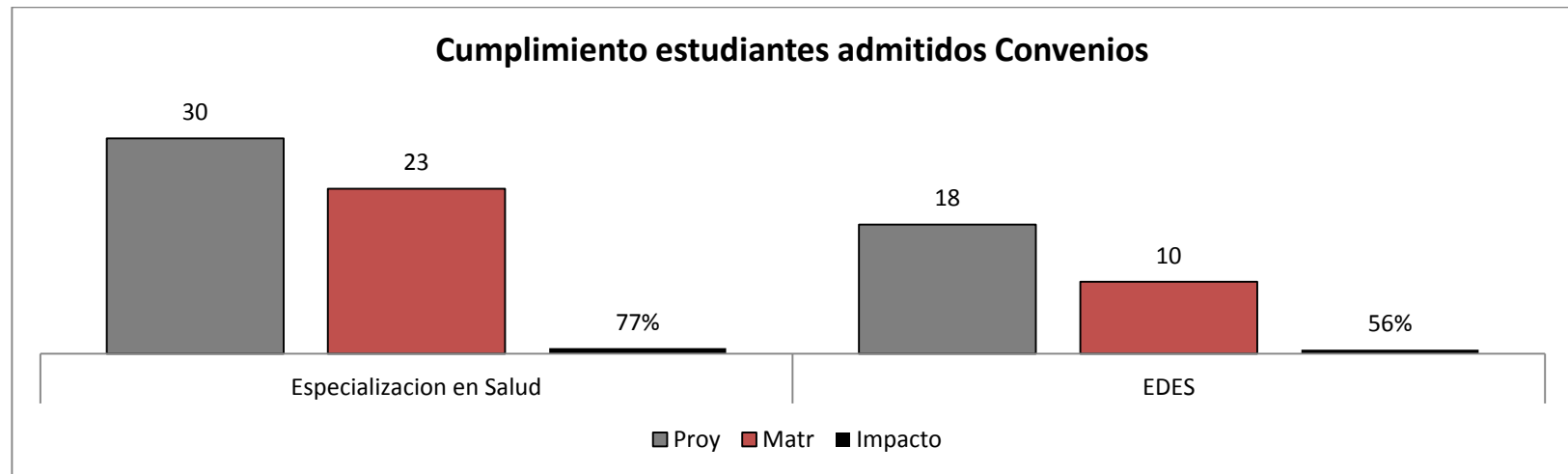


**2.2.4 Estudiantes admitidos en programas ofertados mediante Convenio**

Nivel	CONVENIOS																	
	2014 I			2014 II			2015 I			2015 II			2016 I			2016 II		
	Proy	Matr	Impacto	Proy	Matr	Impacto	Proy	Matr	Impacto	Proy	Matr	Impacto	Proy	Matr	Impacto	Proy	Matr	Impacto
SENA FESC													62	62	100%	0	0	0%
Especializacion en Salud	32	23	72%	32	34	106%	-	-	-	30	25	83%	30	0	0%	30	23	77%
EDES													20	24	120%	18	10	56%
Total	32	23	72%	32	34	106%				30	25	83%	112	86	77%	48	33	69%

Fuente: Registro y Control

**Gráfico. Estudiantes admitidos Convenios**

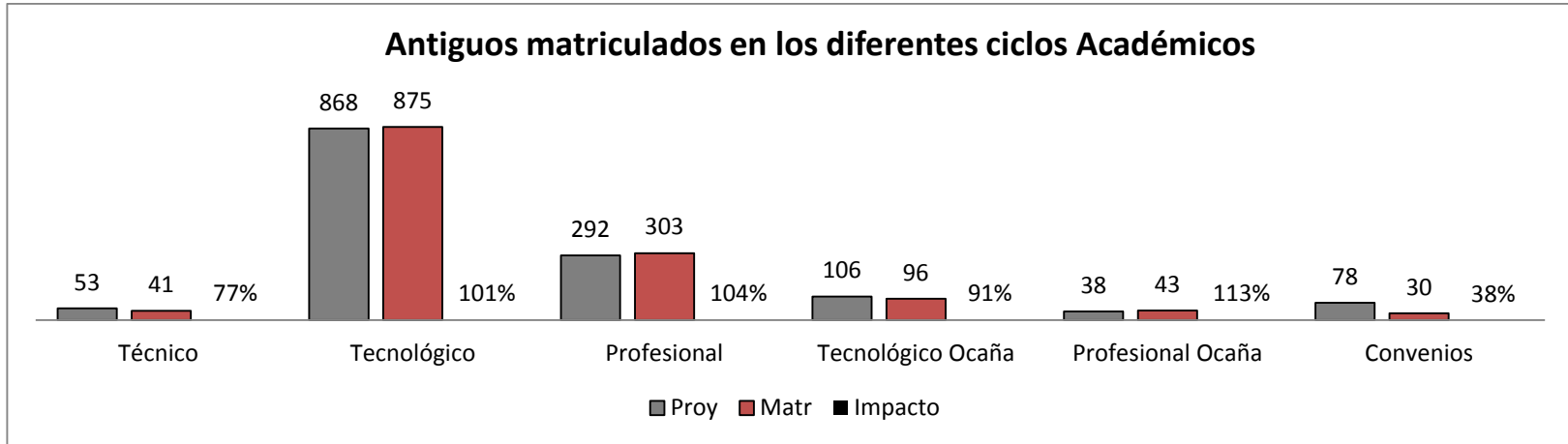


**2.3 Estudiantes antiguos matriculados por nivel de formación**

Historico cumplimiento estudiantes antiguos																		
Nivel	2014 I			2014 II			2015 I			2015 II			2016 I			2016 II		
	Proy	Matr	Impacto	Proy	Matr	Impacto	Proy	Matr	Impacto	Proy	Matr	Impacto	Proy	Matr	Impacto	Proy	Matr	Impacto
Técnico	0	0	NA	17	11	65%	0	0	NA	97	81	84%	0	0	0%	53	41	77%
Tecnológico	1098	1043	95%	1176	1139	97%	952	987	104%	966	933	97%	802	879	110%	868	875	101%
Profesional	166	173	104%	252	246	98%	259	242	93%	343	306	89%	264	259	98%	292	303	104%
Tecnológico Ocaña	61	65	107%	60	57	95%	74	69	93%	118	91	77%	83	85	102%	106	96	91%
Profesional Ocaña	13	11	85%	22	38	173%	38	34	89%	54	52	96%	126	134	106%	38	43	113%
Convenios	45	48	107%	77	34	44%	50	19	38%	47	21	45%	508	511	101%	78	30	38%
Total	1383	1340	97%	1604	1525	95%	1373	1351	98%	1625	1484	91%	1783	1868	105%	1435	1388	97%

*Fuente: Registro y Control*

Las diferentes estrategias encaminadas al cumplimiento de las metas proyectadas para estudiantes antiguos, durante el I semestre del 2016 fue superior a lo esperado. La cantidad de reingresos de estudiantes a los diferentes programas facilitaron el cumplimiento de las mismas.



#### 2.3.1 Estudiantes antiguos matriculados ciclo tecnológico

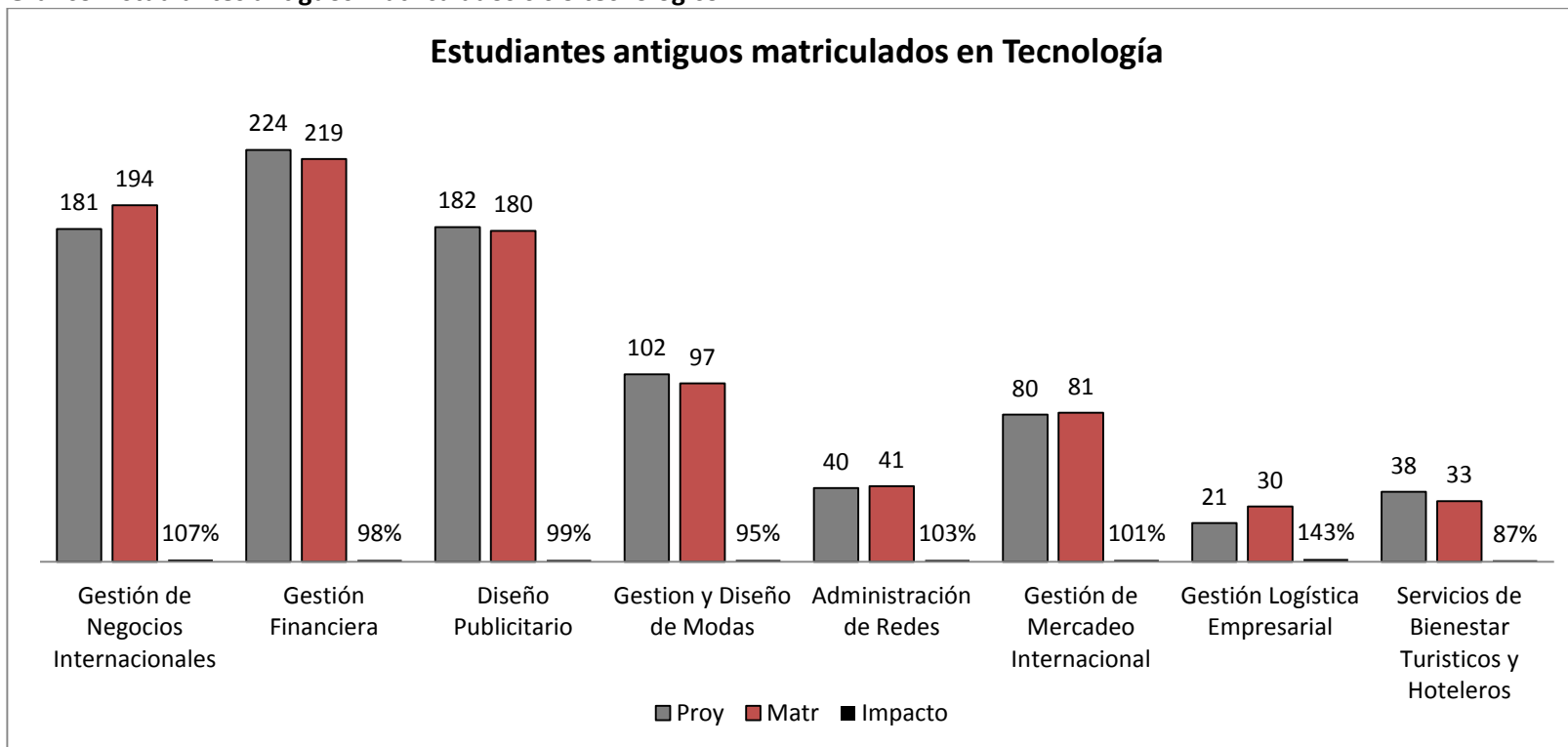
Nivel	TECNOLOGIAS																	
	2014 I			2014 II			2015 I			2015 II			2016 I			2016 II		
	Proy	Matr	Impacto	Proy	Matr	Impacto	Proy	Matr	Impacto	Proy	Matr	Impacto	Proy	Matr	Impacto	Proy	Matr	Impacto
Gestión de Negocios Internacionales	338	356	105%	377	386	102%	275	301	109%	245	250	102%	174	214	123%	181	194	107%
Gestión Financiera	263	238	90%	283	274	97%	256	259	101%	259	245	94%	215	222	103%	224	219	98%
Diseño Publicitario	234	201	86%	251	222	88%	204	201	99%	224	192	86%	171	181	106%	182	180	99%
Gestión y Diseño de Modas	111	107	96%	108	116	107%	98	100	102%	100	104	104%	90	91	101%	102	97	95%
Administración de Redes	43	42	98%	53	47	89%	33	33	100%	46	38	83%	30	34	113%	40	41	103%
Gestión de Mercadeo Internacional	92	89	97%	89	86	97%	79	83	105%	68	82	120%	79	97	123%	80	81	101%
Gestión Logística Empresarial	17	10	59%	15	8	53%	8	10	125%	24	13	55%	17	18	106%	21	30	143%
Servicios de Bienestar Turísticos y Hoteleros										0	9	0	25	22	88%	38	33	87%
<b>Total tecnologías</b>	<b>1098</b>	<b>1043</b>	<b>95%</b>	<b>1176</b>	<b>1139</b>	<b>97%</b>	<b>953</b>	<b>987</b>	<b>104%</b>	<b>966</b>	<b>933</b>	<b>97%</b>	<b>801</b>	<b>879</b>	<b>110%</b>	<b>868</b>	<b>875</b>	<b>101%</b>



Fuente: Registro y Control

El cumplimiento de estudiantes antiguos en el primer semestre del 2016 fue bastante positivo ya que logró un superar los estudiantes proyectados, matriculándose 879 en los programas del ciclo tecnológico. Los programas Gestión de Negocios Internacionales y Gestión Financiera fueron los de mayor cantidad de estudiantes antiguos matriculados.

Gráfico. Estudiantes antiguos matriculados ciclo tecnológico



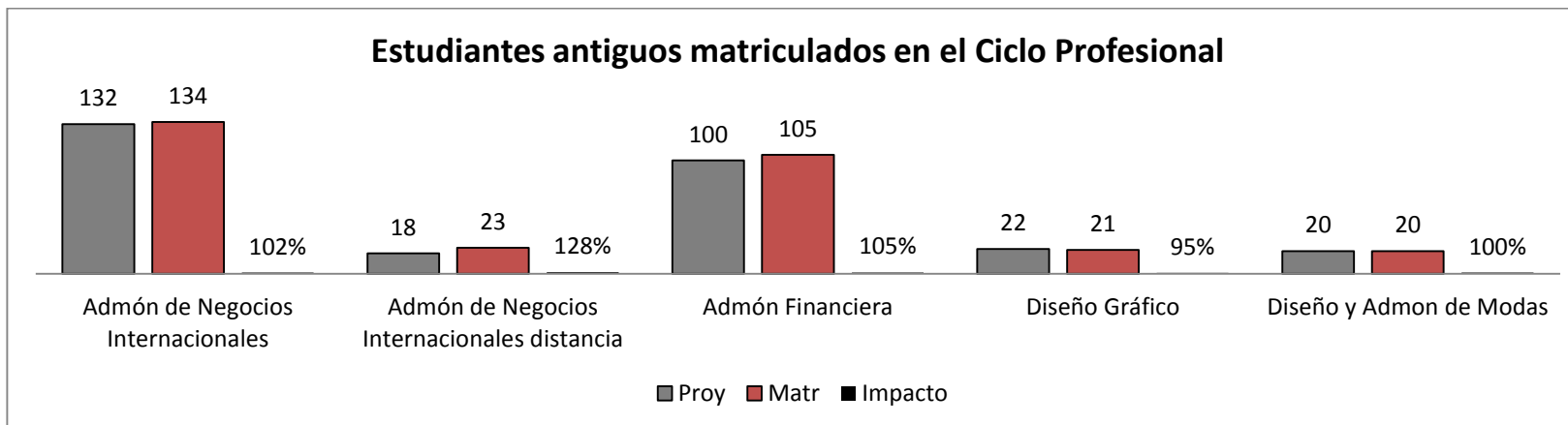
**2.3.2 Estudiantes antiguos matriculados ciclo Profesional**

Nivel	PROFESIONAL																	
	2014 I			2014 II			2015 I			2015 II			2016 I			2016 I		
	Proy	Matr	Impacto	Proy	Matr	Impacto	Proy	Matr	Impacto	Proy	Matr	Impacto	Proy	Matr	Impacto	Proy	Matr	Impacto
Admón. de Negocios Internacionales	78	73	94%	119	116	97%	100	104	104%	157	140	89%	112	112	100%	132	134	102%
Admón. de Negocios Internacionales distancia	26	29	112%	34	35	103%	42	27	64%	47	37	79%	37	29	78%	18	23	128%
Admón. Financiera							105	98	93%	38	23	61%	99	102	103%	100	105	105%
Diseño Gráfico	62	71	115%	99	95	96%	13	13	100%	102	106	104%	17	16	94%	22	21	95%
Diseño y Admón. de Modas													0	0	0%	20	20	100%
Total profesional	166	173	104%	252	246	98%	260	242	93%	343	306	89%	265	259	98%	292	303	104%

*Fuente: Registro y Control*

Para el I semestre del 2016 en el ciclo profesional se logró un 98% de estudiantes antiguos matriculados, siendo Administración de Negocios Internacionales

**Gráfico. Estudiantes antiguos matriculados ciclo Profesional**



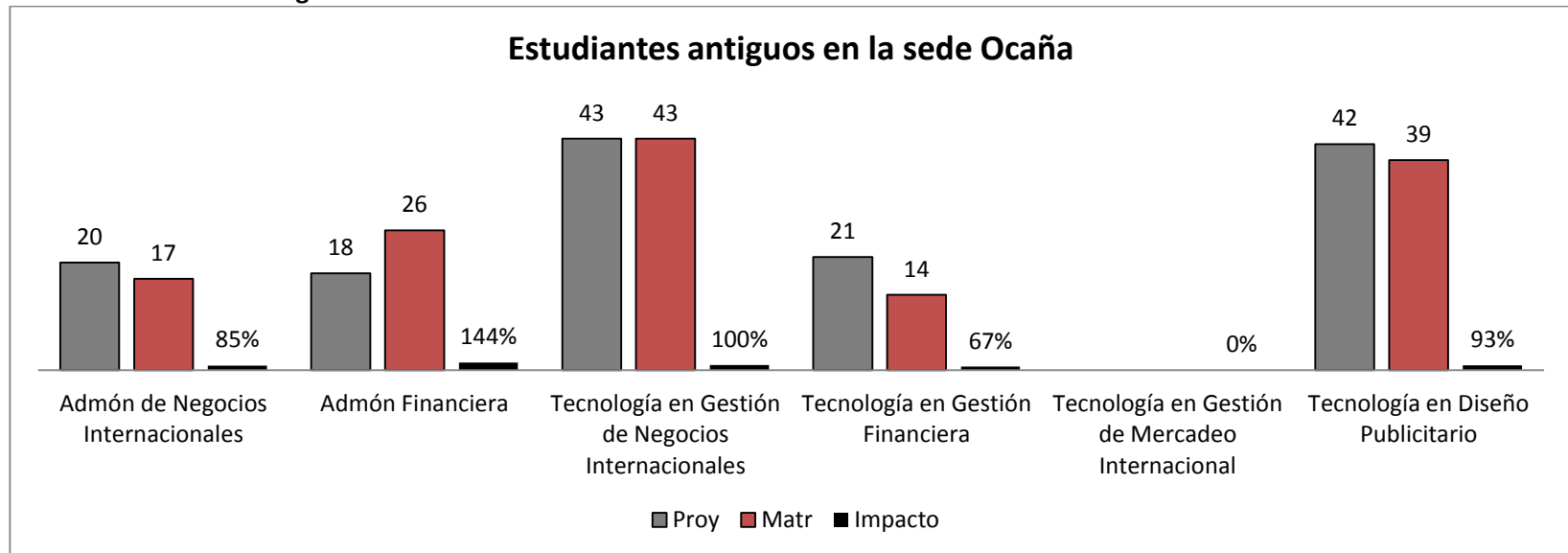
**2.3.3 Estudiantes antiguos matriculados sede Ocaña**

Nivel	SEDE OCAÑA																	
	2014 I			2014 II			2015 I			2015 II			2016 I			2016 II		
	Proy	Matr	Impacto	Proy	Matr	Impacto	Proy	Matr	Impacto	Proy	Matr	Impacto	Proy	Matr	Impacto	Proy	Matr	Impacto
Admón. de Negocios Internacionales	9	8	89%	9	18	200%	20	14	70%	28	23	83%	19	19	100%	20	17	85%
Admón. Financiera	4	3	75%	13	12	92%	18	20	111%	26	29	111%	24	30	125%	18	26	144%
Tecnología en Gestión de Negocios Internacionales	9	10	111%	14	10	71%	15	17	113%	27	32	117%	37	36	97%	43	43	100%
Tecnología en Gestión Financiera	8	9	113%	9	8	89%	13	9	69%	26	7	27%	8	10	125%	21	14	67%
Tecnología en Gestión de Mercadeo Internacional	23	27	117%	13	14	108%	13	10	77%	2	7	350%	0	0	0%			0%
Tecnología en Diseño Publicitario	21	19	90%	24	25	104%	33	33	100%	44	45	102%	38	39	103%	42	39	93%
<b>Total Ocaña</b>	<b>74</b>	<b>76</b>	<b>103%</b>	<b>82</b>	<b>87</b>	<b>106%</b>	<b>112</b>	<b>103</b>	<b>92%</b>	<b>153</b>	<b>143</b>	<b>93%</b>	<b>126</b>	<b>134</b>	<b>106%</b>	<b>144</b>	<b>139</b>	<b>97%</b>

Fuente: Registro y Control

Los programas académicos de la sede Ocaña tuvieron un cumplimiento de las metas proyectadas del 106%. Los programas de mayor cumplimiento de la meta fueron: Tecnología en Gestión Financiera, Administración financiera, Diseño Publicitario.

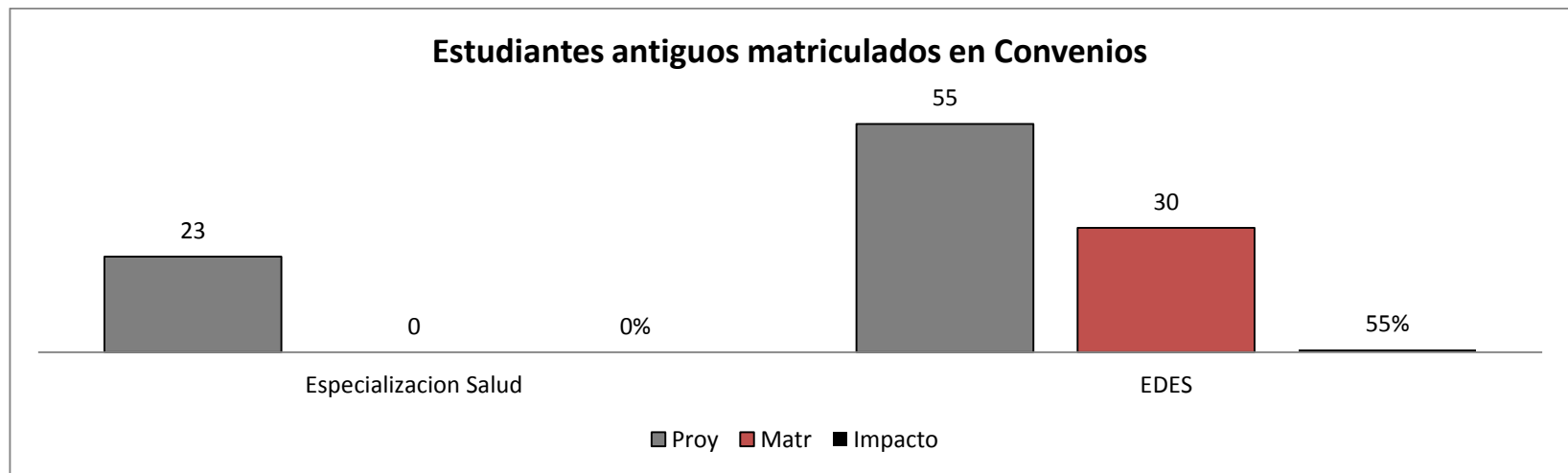
**Gráfico. Estudiantes antiguos matriculados Sede Ocaña**



**2.3.4 Estudiantes antiguos matriculados en programas ofertados mediante Convenio**

Nivel	CONVENIOS																	
	2014 I			2014 II			2015 I			2015 II			2016 I			2016 I		
	Proy	Matr	Impacto	Proy	Matr	Impacto	Proy	Matr	Impacto	Proy	Matr	Impacto	Proy	Matr	Impacto	Proy	Matr	Impacto
SENA FESC													427	427	100%	0	0	0%
Especialización Salud	24	17	71%	32	17	53%	21	44	210%	47	21	45%	41	42	102%	23	0	0%
EDES													40	42	105%	55	30	55%
Total profesional	24	17	164%	32	17	53%	21	44	210%	47	21	45%	508	511	101%	78	30	38%

Fuente: Registro y Control





I E CASD JOSE PRUDENCIO PADILLA - BARRANCABERMEJA, SDER		1						1
I E CASD MARIA CONCEPCION LOPERENA		1					1	2
I E CORPORACION SOCIAL Y EDUCATIVA FORMADORES SIGLO XXI		1						1
I E CRISTO REY - ARAUCA, ARAUCA					1			1
I E EL RODEO					1			1
I E FORMAL DE ADULTOS SAN FRANCISCO DE SALES	1		1					2
I E GENERAL SANTANDER - V/R, N DE S	1			1				2
I E GIMNASIO CAMPESTRE COMFAORIENTE - V/R, N DE S	1		1		1			3
I E GIMNASIO DOMINGO SAVIO			1					1
I E GIMNASIO GUAYACANES				1				1
I E INDUSTRIAL MARICE SINISTERRA - SANTIAGO DE CALI, VALLE	1							1
I E INEM - JOSE EUSEBIO CARO		2		1		1	1	5
I E INSTITUTO TECNICO AGROPECUARIO - GRAMALOTE, N DE S					1			1
I E INSTITUTO TECNICO MERCEDES ABREGO		1						1
I E INSTITUTO TECNICO NACIONAL DE COMERCIO	1	1						2
I E JUAN PABLO I		1						1
I E JULIO PEREZ FERRERO					1			1
I E MISAEL PASTRANA BORRERO			1					1
I E PABLO CORREA LEON	1							1
I E PARA EL DESARROLLO ESTUDIANTIL Y PROFESIONAL INDEP - EL ZULIA, N DE S	1			1				2
I E SAN JOSE DE CUCUTA		2			1			3
I E SANTIAGO APOSTOL - SANTIAGO, N DE S		1						1
I E SANTO ANGEL - DEPARTAMENTAL SANTO ANGEL	2		1				1	4
I E SINFRONTERAS					1			1
I E TECNICO INDUSTRIAL RAFAEL POMBO - SARAVENA, ARAUCA			1					1
I E TECNICA LA LIBERTAD - TUTAZA, BOYACA	1							1
INEM - CUSTODIO GARCIA ROVIRA - BUCARAMANGA					1			1
INSTITUTO ADVENTISTA DE CUCUTA	1							1
INSTITUTO BILINGÜE LONDRES	1							1
INSTITUTO BOLIVARIANO ESDISEÑOS			2		3			5
INSTITUTO DE FORMACION TECNICA SISTEMATIZADA INTESIS				2	1			3
INSTITUTO METROPOLITANO		2						2
INSTITUTO NARIÑO						1		1
INSTITUTO NOCTURNO JUVENTUD UNIDA		1						1
INSTITUTO PEDAGOGICO OCUPACIONAL - INPO	1						1	2
INSTITUTO PEDAGOGICO SANTANDER					1			1
INSTITUTO PROTELCO				1				1
INSTITUTO SALESIANO SAN JUAN BOSCO		1						1
INSTITUTO TECNICO ALEJANDRO GUTIERREZ CALDERON		1						1
INSTITUTO TECNICO CARLOS RAMIREZ PARIS				1				1
INSTITUTO TECNICO GUAIMARAL		1		1		1		3
INSTITUTO TECNICO INDUSTRIAL SALESIANO	1	3			1	1		6
INSTITUTO TECNICO MUNICIPAL LOS PATIOS		1			1			2
INSTITUTO TECNICO PADRE ALVARO GUTIERREZ PAZ Y FUTURO	1	2						3
INTEGRADO JUAN ATALAYA	1	1						2
INTEGRADO MARCO FIDEL SUAREZ - EL ZULIA, N DE S					1	1		2
INTEGRADO NUEVA COLOMBIA					1			1

JOSE ANTONIO RUBIO	1								1
JUVENTUDES UNIDAS LTDA						1			1
LA SALLE			1						1
LICEO BOLIVARIANO DR GERONIMO MALDONADO - VENEZUELA			1						1
LICEO DEL CARIBE - BOGOTA D.C.	1								1
LOS ANDES - SANTIAGO DE CALI							1		1
LOS PROCERES							1		1
MARIA REINA	2								2
MILITAR GENERAL GUSTAVO MATAMOROS D'COSTA								1	1
MUNICIPAL AEROPUERTO			1		1				2
MUNICIPAL DE BACHILLERATO		1	1			1			3
MUNICIPAL GREMIOS UNIDOS						1			1
MUNICIPAL INTEGRADO ALMIRANTE JOSE PRUDENCIO PADILLA		1							1
NUUESTRA SEÑORA DE BELEN	1								1
NUUESTRA SEÑORA DE FATIMA				1					1
PADRE LUIS VARIARA								1	1
PEDAGOGICO DE COLOMBIA - FLORENCIA, CAQUETA			1						1
PEDAGOGICO DE LOS ANDES	2	2							4
PRESBITERO ALVARO SUAREZ - VILLA ROSARIO, N DE S							1		1
PRIMERO DE MAYO		2							2
PRINCIPE DE PAZ							1		1
RENOVACION JUVENIL		1							1
SAGRADO CORAZON DE JESUS	2	1					1		4
SAGRADOS CORAZONES		1							1
SAN BERNARDINO - BOGOTA D.C.		1							1
SAN JOSE		1							1
SAN MATEO		1							1
SAN TARSICIO CUCUTA		1							1
SAN TARSICIO LOS PATIOS - LOS PATIOS, N DE S		1							1
SAN VICENTE DE PAUL - LOS PATIOS, N DE S						1			1
SANTA TERESA	1								1
SANTO ANGEL DE LA GUARDA			1						1
TECNICO COMERCIAL MONSEÑOR DIAZ PLATA - EL TARRA, N DE S	1		1						2
TECNICO COOPERATIVO CALASANZ DE ATALAYA	1								1
TECNICO INNOVACION ESTUDIANTIL		1							1
TECNICO RAFAEL URIBE URIBE				1					1
TEODORO GUTIERREZ CALDERON - SAN CAYETANO, N DE S				1	2				3
TOLEDO PLATA		1							1
U E PARROQUIAL SAGRADO CORAZON DE JESUS - VENEZUELA	1	1							2
<b>TOTALES</b>	<b>37</b>	<b>62</b>	<b>15</b>	<b>14</b>	<b>16</b>	<b>27</b>	<b>5</b>	<b>11</b>	<b>187</b>

Fuente: Registro y Control

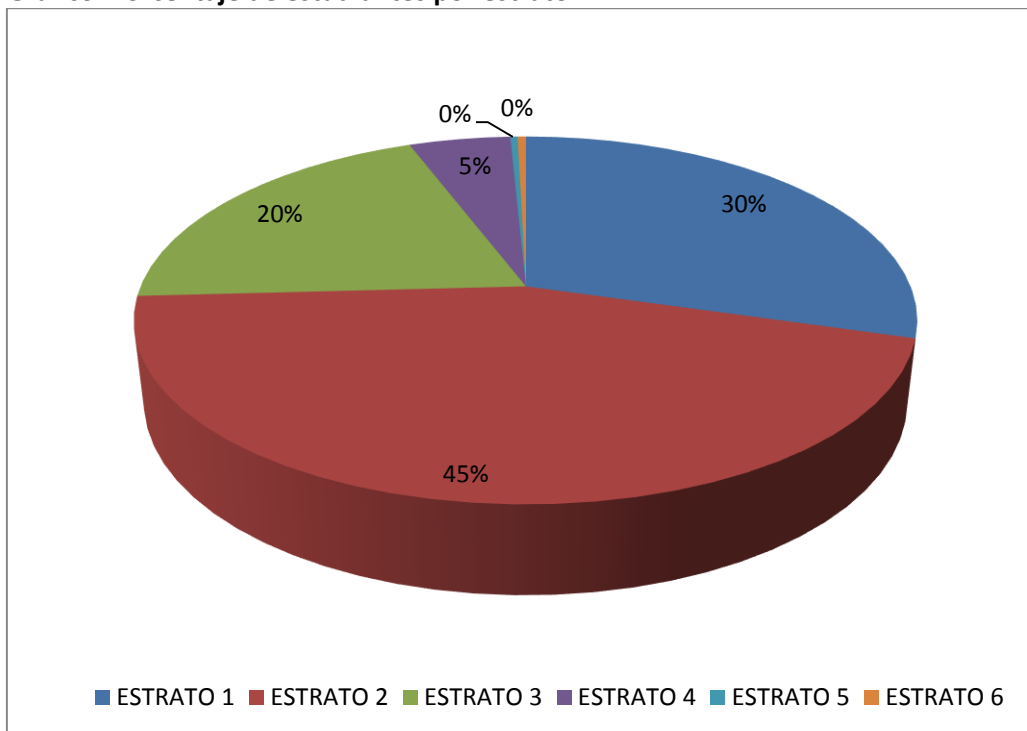


**2.4.2 Estudiantes matriculados por estrato socioeconómico**

RESUMEN TOTAL	CANTIDAD DE ESTUDIANTES	ESTRATO SOCIOECONOMICO					
		ESTRATO 1	ESTRATO 2	ESTRATO 3	ESTRATO 4	ESTRATO 5	ESTRATO 6
Técnico Profesional en Procesos Aduaneros	10	6	2	2	0	0	0
Técnico Profesional en Mercadotecnia	11	3	6	2	0	0	0
Técnico Profesional en Procesos de Diseño de Modas	3	2	1	0	0	0	0
Técnico Profesional en Instalación de Redes	9	5	4	0	0	0	0
Técnico Profesional en Procesos Contables	10	6	2	1	1	0	0
Técnico Profesional en Producción Grafica	10	7	2	0	1	0	0
Técnico Profesional en Operaciones Logísticas	16	7	4	5	0	0	0
Técnico Profesional en Operaciones Turísticas	42	8	19	10	3	1	1
Tecnología en Gestión de Negocios Internacionales	234	70	100	53	9	1	1
Tecnología en Gestión Financiera	278	88	126	47	16	1	0
Tecnología en Diseño Publicitario	214	49	105	51	9	0	0
Tecnología en Gestión y Diseño de Modas	111	24	37	32	17	1	0
Tecnología en Administración de Redes	53	20	24	6	3	0	0
Tecnología en Gestión de Mercadeo Internacional-Cio Internacional	99	26	49	22	2	0	0
Tecnología en Gestión Logística Empresarial	6	2	4	0	0	0	0
Admón. de Negocios Internacionales-Presencial	147	41	72	27	6	1	0
Admón. de Negocios Internacionales-Distancia	38	10	20	6	2	0	0
Administración Financiera	126	29	61	30	6	0	0
Profesional en Diseño Grafico	35	8	20	7	0	0	0
Diseño y Administración de Negocios de la Moda	27	1	9	10	6	1	0
Administración de Negocios Internacionales-Ocaña	16	8	4	3	1	0	0
Administración Financiera-Ocaña	31	17	12	2	0	0	0
Profesional en Diseño Gráfico-Ocaña	3	0	2	1	0	0	0
Tecnología en Gestión de Mercadeo Internacional-Ocaña	1	0	1	0	0	0	0
Tecnología en Gestión de Negocios Internacionales-Ocaña	53	21	25	7	0	0	0
Tecnología en Gestión Financiera-Ocaña	16	8	8	0	0	0	0
Tecnología en Diseño Publicitario-Ocaña	55	23	22	9	1	0	0
<b>TOTALES</b>	<b>1654</b>	<b>489</b>	<b>741</b>	<b>333</b>	<b>83</b>	<b>6</b>	<b>2</b>
	<b>100%</b>	<b>29,6%</b>	<b>44,8%</b>	<b>20,1%</b>	<b>5,0%</b>	<b>0,4%</b>	<b>0,4%</b>

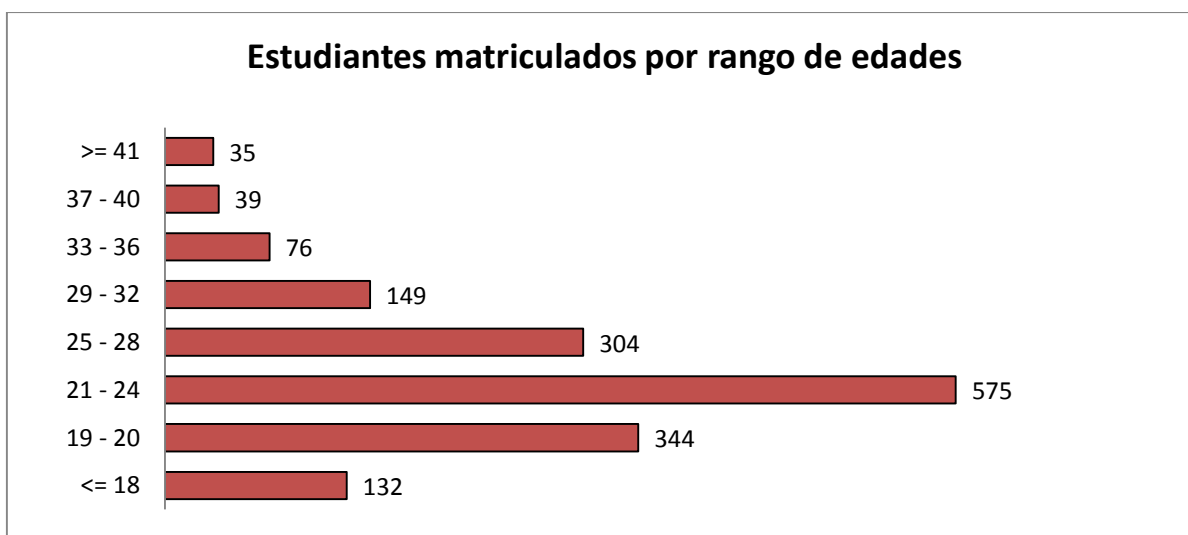
Fuente: Registro y Control

**Gráfico. Porcentaje de estudiantes por estrato**



El 75 % de los estudiantes matriculados el I semestre del 2016 pertenecen a estrato 1 y 2; al estrato 3 corresponde un 20% y al estrato 4 el 5%.

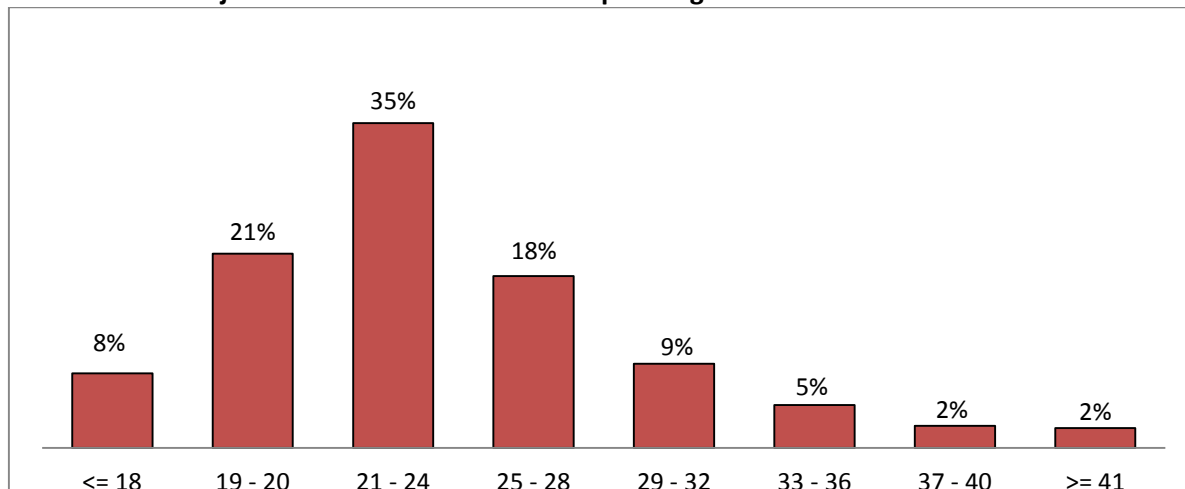
**2.4.3 Estudiantes matriculados por rango de edades**



Fuente: Registro y Control

De los 1.654 estudiantes matriculados el II semestre del 2016, 575 se encuentran en el rango de edad de 21 a 24 años; 344 entre 19 y 20 años, 132 menores de 18 años, 304 entre 25 y 28 años y 299 estudiantes mayores de 29 años.

**Gráfico. Porcentaje de estudiantes matriculados por rango de edades**



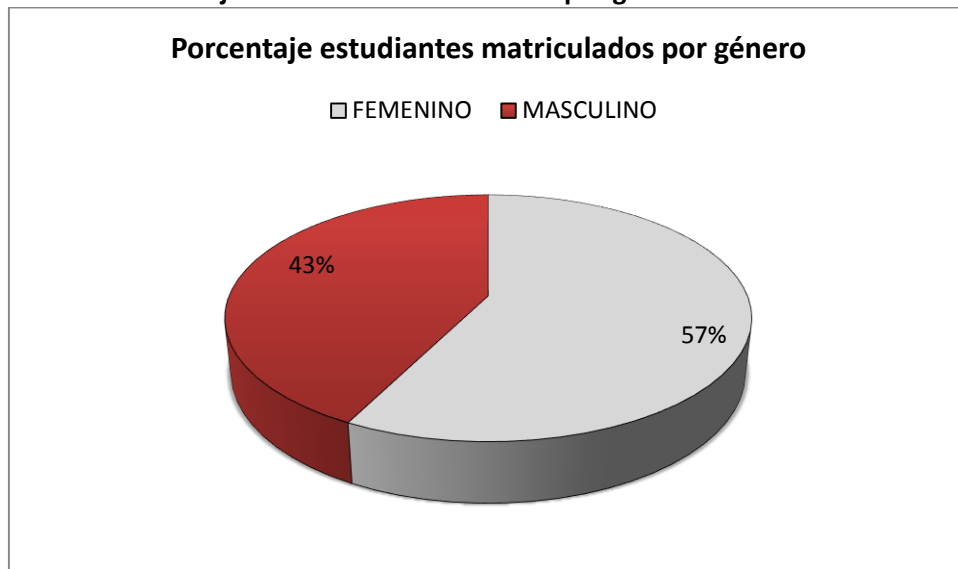
#### 2.4.4 Estudiantes matriculados por genero

RESUMEN TOTAL	FEMENINO	MASCULINO	CANTIDAD DE ESTUDIANTES
Técnico Profesional en Procesos Aduaneros	6	4	10
Técnico Profesional en Mercadotecnia	9	2	11
Técnico Profesional en Procesos de Diseño de Modas	1	2	3
Técnico Profesional en Instalación de Redes	1	8	9
Técnico Profesional en Procesos Contables	8	2	10
Técnico Profesional en Producción Grafica	5	5	10
Técnico Profesional en Operaciones Logísticas	3	13	16
Técnico Profesional en Operaciones Turística	31	11	42
Tecnología en Gestión de Negocios Internacionales	128	106	234
Tecnología en Gestión Financiera	181	97	278
Tecnología en Diseño Publicitario	81	133	214
Tecnología en Gestión y Diseño de Modas	105	6	111
Tecnología en Administración de Redes	4	49	53
Tecnología en Gestión de Mercadeo Internacional-Cio Internacional	61	38	99
Tecnología en Gestión Logística Empresarial	2	4	6
Admón. de Negocios Internacionales-Presencial	79	68	147

Admón. de Negocios Internacionales-Distancia	26	12	38
Administración Financiera	85	41	126
Profesional en Diseño Grafico	15	20	35
Diseño y Administración de Negocios de la Moda	27	0	27
Sede Ocaña	93	82	175
TOTALES	951	703	1654
%	57%	43%	100%
Administración de Negocios Internacionales Ocaña	9	7	16
Administración Financiera-Ocaña	22	9	31
Profesional en Diseño Grafico-Ocaña	0	3	3
Tecnología en Gestion de Mercadeo Internacional-Ocaña	1	0	1
Tecnología en Gestión de Negocios Internacionales-Ocaña	35	18	53
Tecnología en Gestión Financiera-Ocaña	8	8	16
Tecnología en Diseño Publicitario-Ocaña	18	37	55

Fuente: Registro y Control

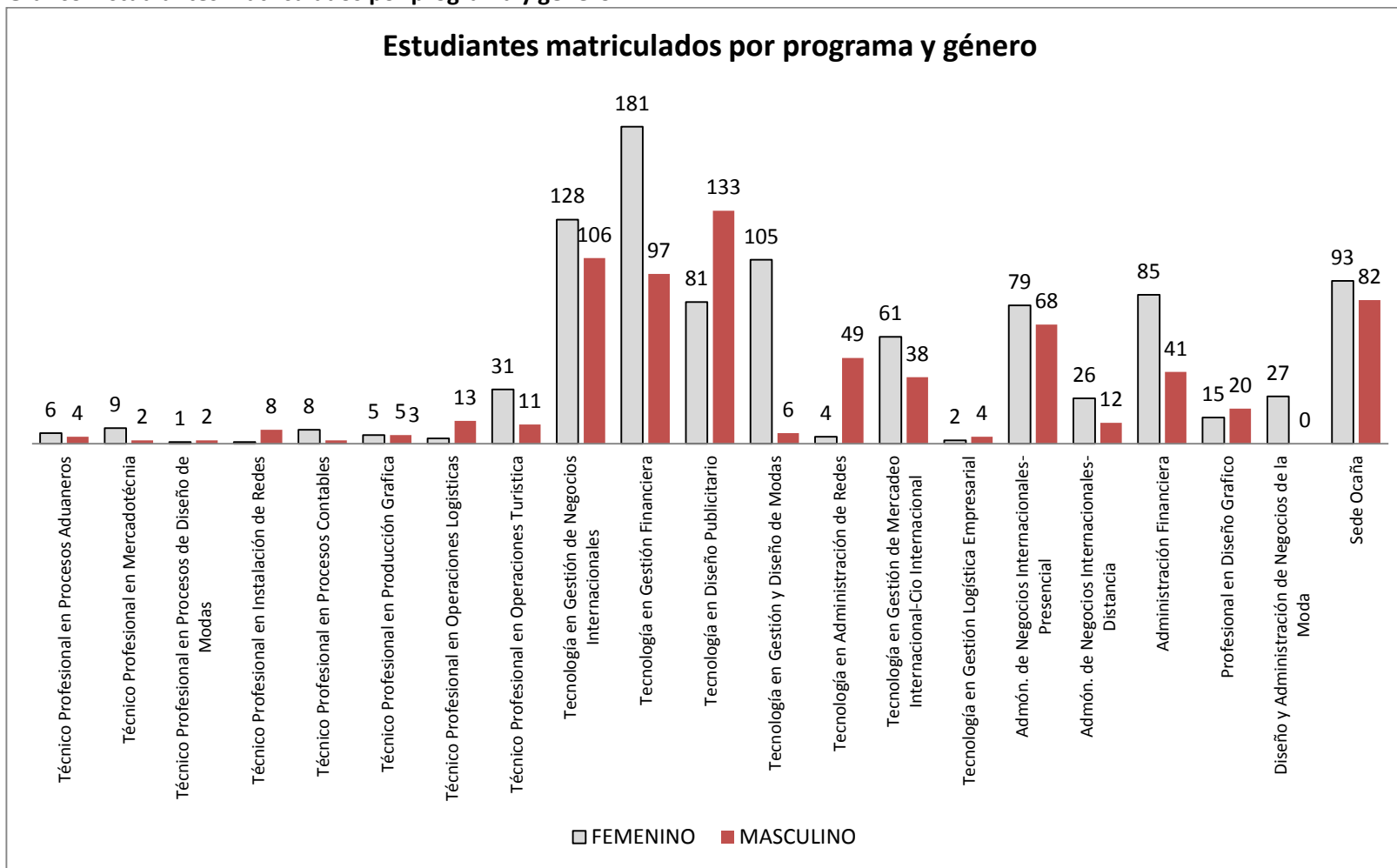
**Gráfico. Porcentaje estudiantes matriculados por género**



Fuente: Registro y Control

El 57% de los estudiantes matriculados en la Fundación de Estudios superiores Comfanorte - FESC son de género femenino y el 43% género masculino.

Gráfico. Estudiantes matriculados por programa y género



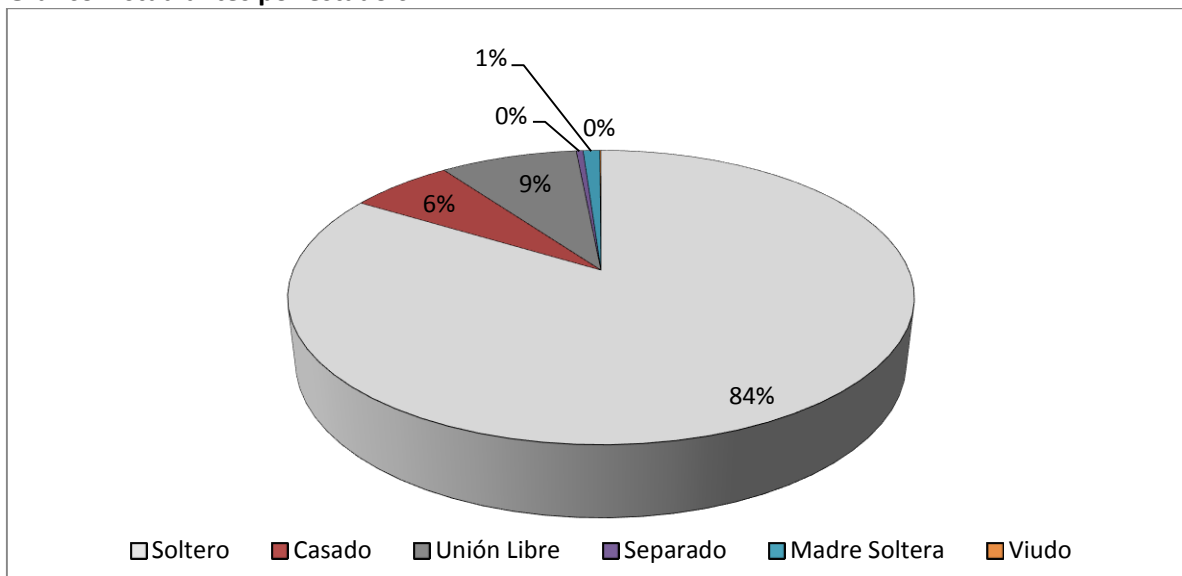
Fuente: Registro y Control

**2.4.5 Estudiantes matriculados por estado civil**

PROGRAMAS	TOTALES	Soltero	Casado	Unión Libre	Separado	Madre Soltera	Viudo
Técnico Profesional en Procesos Aduaneros	10	10	0	0	0	0	0
Técnico Profesional en Mercadotecnia	11	10	0	1	0	0	0
Técnico Profesional en Procesos de Diseño de Modas	3	3	0	0	0	0	0
Técnico Profesional en Instalación de Redes	9	9	0	0	0	0	0
Técnico Profesional en Procesos Contables	10	8	0	2	0	0	0
Técnico Profesional en Producción Grafica	10	10	0	0	0	0	0
Técnico Profesional en Operaciones Logísticas	16	8	4	3	1	0	0
Técnico Profesional en Operaciones Turísticas	42	40	1	1	0	0	0
Tecnología en Gestión de Negocios Internacionales	234	202	3	23	0	6	0
Tecnología en Gestión Financiera	278	222	18	32	2	4	0
Tecnología en Diseño Publicitario	214	201	6	7	0	0	0
Tecnología en Gestión y Diseño de Modas	111	91	11	7	0	2	0
Tecnología en Administración de Redes	53	49	1	3	0	0	0
Tecnología en Gestión de Mercadeo Internacional-Cio Internacional	99	58	18	21	0	2	0
Tecnología en Gestión Logística Empresarial	6	2	3	1	0	0	0
Admón. de Negocios Internacionales-Presencial	147	133	4	8	1	1	0
Admón. de Negocios Internacionales-Distancia	38	29	4	5	0	0	0
Administración Financiera	126	95	13	15	1	2	0
Profesional en Diseño Grafico	35	32	0	3	0	0	0
Diseño y Administración de Negocios de la Moda	27	21	5	0	1	0	0
Administración de Negocios Internacionales Ocaña	16	14	0	2	0	0	0
Administración Financiera-Ocaña	31	24	6	1	0	0	0
Profesional en Diseño Gráfico-Ocaña	3	3	0	0	0	0	0
Tecnología en Gestión de Mercadeo Internacional-Ocaña	1	1	0	0	0	0	0
Tecnología en Gestión de Negocios Internacionales-Ocaña	53	43	4	4	1	0	1
Tecnología en Gestión Financiera-Ocaña	16	12	3	1	0	0	0
Tecnología en Diseño Publicitario-Ocaña	55	54	1	0	0	0	0
<b>TOTALES</b>	<b>1654</b>	<b>1384</b>	<b>105</b>	<b>140</b>	<b>7</b>	<b>17</b>	<b>1</b>

Fuente: Registro y Control

**Gráfico. Estudiantes por estado civil**



Fuente: Registro y Control

El 84% de los estudiantes matriculados el II semestre del 2016 son solteros, esto equivale a 1384 estudiantes.

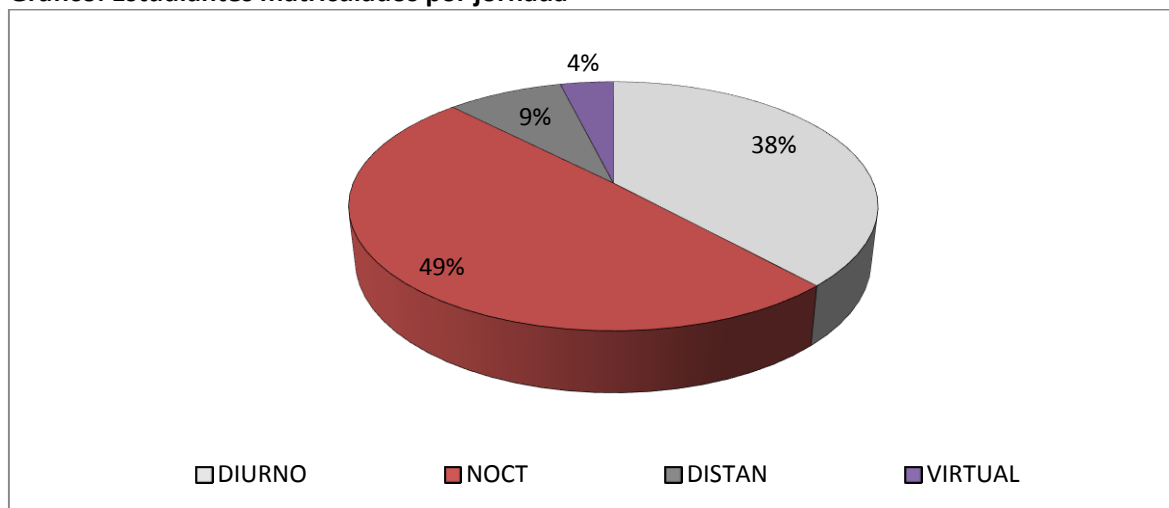
**2.4.6 Estudiantes matriculados por jornada**

PROGRAMA	JORNADA				
	DIURNO	NOCT	DISTAN	VIRTUAL	TOTAL
Técnico Profesional en Procesos Aduaneros	8	0	2	0	10
Técnico Profesional en Mercadotecnia	10	1	0	0	11
Técnico Profesional en Procesos de Diseño de Modas	3	0	0	0	3
Técnico Profesional en Instalación de Redes	0	9	0	0	9
Técnico Profesional en Procesos Contables	5	5	0	0	10
Técnico Profesional en Producción Grafica	7	3	0	0	10
Técnico Profesional en Operaciones Logísticas	0	0	0	16	16
Técnico Profesional en Operaciones Turísticas	0	0	0	42	42
Tecnología en Gestión de Negocios Internacionales	121	113	0	0	234
Tecnología en Gestión Financiera	96	182	0	0	278
Tecnología en Diseño Publicitario	151	63	0	0	214
Tecnología en Gestión y Diseño de Modas	111	0	0	0	111
Tecnología en Administración de Redes	0	53	0	0	53
Tecnología en Gestión de Mercadeo Internacional-Cio Internacional	0	0	99	0	99

Tecnología en Gestión Logística Empresarial	0	0	0	6	6
Admón. de Negocios Internacionales-Presencial	0	147	0	0	147
Admón. de Negocios Internacionales-Distancia	0	0	38	0	38
Administración Financiera	0	126	0	0	126
Profesional en Diseño Grafico	0	35	0	0	35
Diseño y Administración de Negocios de la Moda	0	27	0	0	27
Administración de Negocios Internacionales Ocaña	0	16	0	0	16
Administración Financiera-Ocaña	4	27	0	0	31
Profesional en Diseño Gráfico-Ocaña	3	0	0	0	3
Tecnología en Gestión de Mercadeo Internacional-Ocaña	0	0	1	0	1
Tecnología en Gestión de Negocios Internacionales-Ocaña	50	3	0	0	53
Tecnología en Gestión Financiera-Ocaña	8	8	0	0	16
Tecnología en Diseño Publicitario-Ocaña	55	0	0	0	55
<b>TOTALES</b>	<b>632</b>	<b>818</b>	<b>140</b>	<b>64</b>	<b>1654</b>

Fuente: Registro y Control

#### Gráfico. Estudiantes matriculados por jornada



Fuente: Registro y Control

La jornada nocturna es la de mayor preferencia por parte de los estudiantes, con un porcentaje del 49%, seguida de la diurna 38%, distancia 9% y virtual 4%.

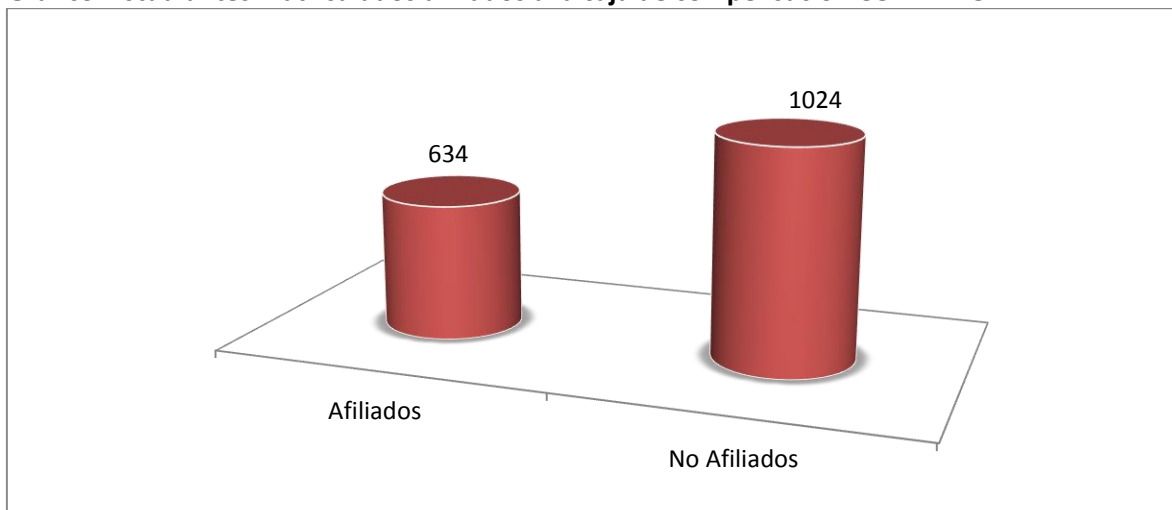
#### 2.4.7. Estudiantes matriculados afiliados a COMFANORTE

AFILIADOS	II 2011	I 2012	II 2012	I 2013	II 2013	I 2014	II 2014	I 2015	II 2015	I 2016	II 2016
SI	347	341	296	408	551	660	653	670	625	621	634
NO	971	1257	1529	1306	1178	1133	1097	1157	1108	1116	1024

Fuente: Registro y Control



**Gráfico. Estudiantes matriculados afiliados a la caja de compensación COMFANORTE**



Fuente: Registro y Control

De los 1.654 estudiantes matriculados el II semestre del 2016, 634 son afiliados a la caja de compensación familiar COMFANORTE.

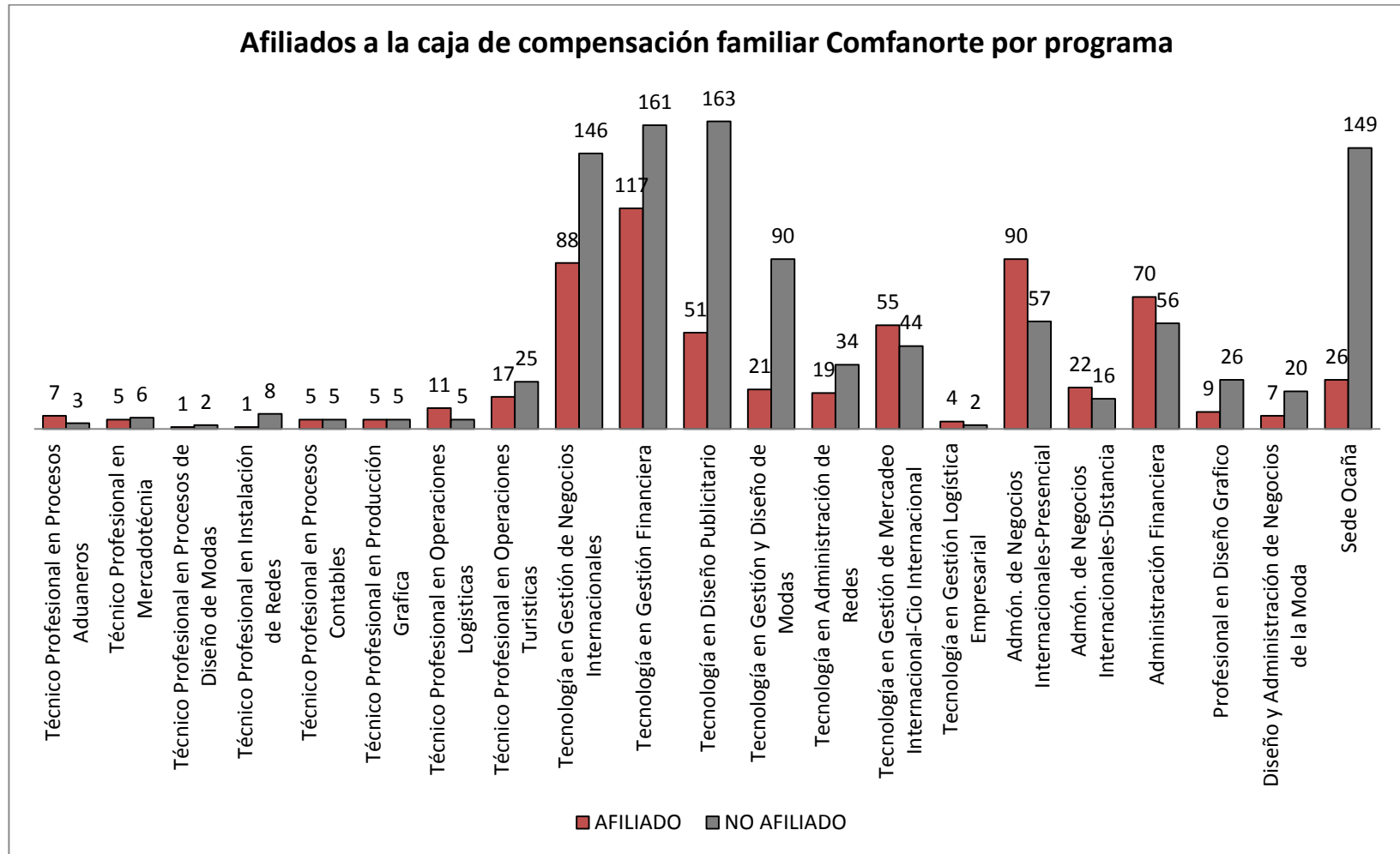
- Afiliados a COMFANORTE por programa**

RESUMEN TOTAL	AFILIADO	NO AFILIADO
Técnico Profesional en Procesos Aduaneros	7	3
Técnico Profesional en Mercadotécnica	5	6
Técnico Profesional en Procesos de Diseño de Modas	1	2
Técnico Profesional en Instalación de Redes	1	8
Técnico Profesional en Procesos Contables	5	5
Técnico Profesional en Producción Grafica	5	5
Técnico Profesional en Operaciones Logísticas	11	5
Técnico Profesional en Operaciones Turísticas	17	25
Tecnología en Gestión de Negocios Internacionales	88	146
Tecnología en Gestión Financiera	117	161
Tecnología en Diseño Publicitario	51	163
Tecnología en Gestión y Diseño de Modas	21	90
Tecnología en Administración de Redes	19	34
Tecnología en Gestión de Mercadeo Internacional-Cio Internacional	55	44
Tecnología en Gestión Logística Empresarial	4	2
Admón. de Negocios Internacionales-Presencial	90	57
Admón. de Negocios Internacionales-Distancia	22	16
Administración Financiera	70	56

Profesional en Diseño Grafico	9	26
Diseño y Administración de Negocios de la Moda	7	20
Sede Ocaña	26	149
Total	631	1023
Administración de Negocios Internacionales Ocaña	2	14
Administración Financiera-Ocaña	2	29
Profesional en Diseño Gráfico-Ocaña	0	3
Tecnología en Gestión de Mercadeo Internacional-Ocaña	0	1
Tecnología en Gestión de Negocios Internacionales-Ocaña	10	43
Tecnología en Gestión Financiera-Ocaña	8	8
Tecnología en Diseño Publicitario-Ocaña	4	51

*Fuente: Registro y Control*

En total el número de estudiantes que recibieron el beneficio económico por pertenecer a la Caja de Compensación Familiar de Norte de Santander COMFANORTE fue de 631 estudiantes. Siendo los estudiantes de Gestión Financiera 117 el número más representativo, seguido de los estudiantes de Administración de Negocios Internacionales.



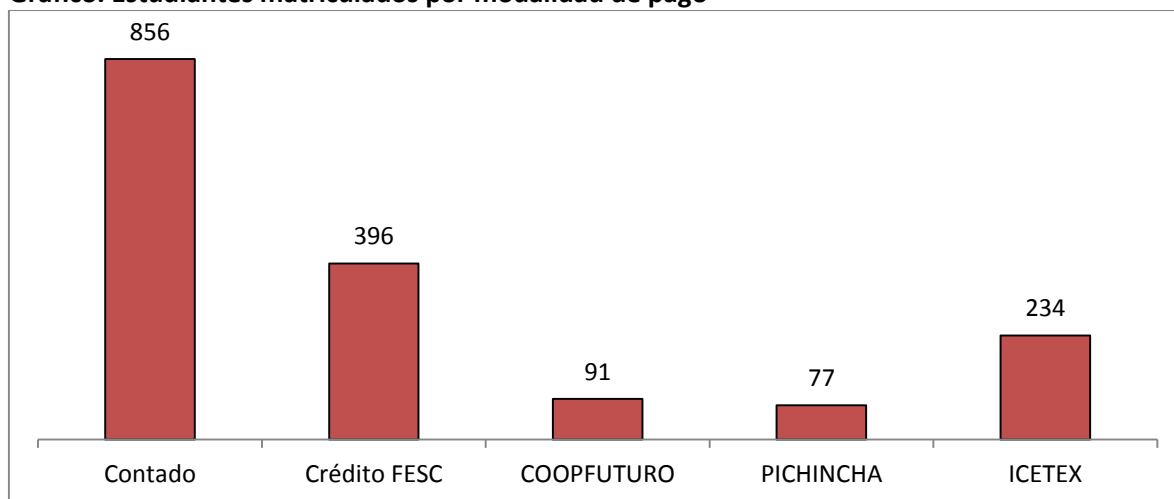
Fuente: Registro y Control

## 2.4.8 Estudiantes matriculados por modalidad de pago

MODALIDAD PAGO MATRICULA	Número de Estudiantes	Porcentaje
Contado	856	52%
Crédito FESC	396	24%
COOPFUTURO	91	6%
PICHINCHA	77	5%
ICETEX	234	14%
<b>Total</b>	<b>1654</b>	<b>100%</b>

Fuente: Recaudos y Pagos

**Gráfico. Estudiantes matriculados por modalidad de pago**

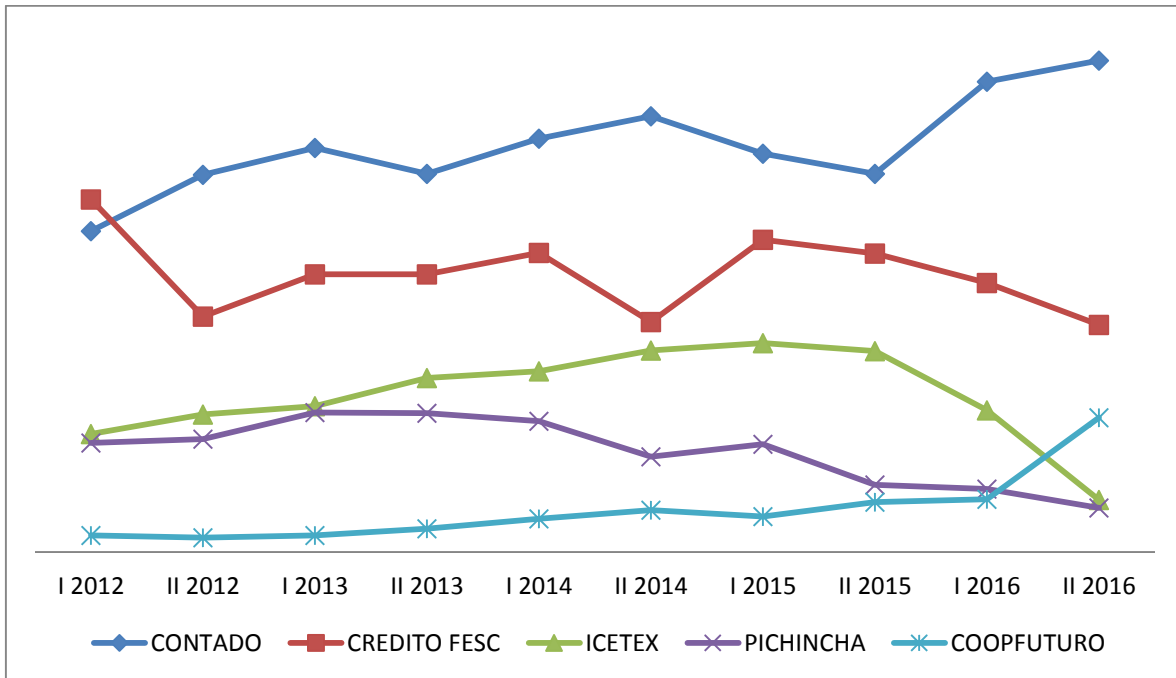


El comportamiento de pago de los estudiantes FESC hay una clara preferencia por el pago de contado con un 52%, créditos FESC 24%, crédito con ICETEX 14%, PICHINCHA con un 5% y con un 6% COOPFUTURO.

- Histórico estudiantes matriculados por modalidad de pago**

MODALIDAD PAGO	I 2012	II 2012	I 2013	II 2013	I 2014	II 2014	I 2015	II 2015	I 2016	II 2016
CONTADO	559	657	704	659	720	759	694	659	819	856
CREDITO FESC	614	410	484	484	521	401	544	520	469	396
ICETEX	206	240	254	303	315	351	364	350	247	91
PICHINCHA	190	197	243	242	228	166	188	117	110	77
COOPFUTURO	29	25	29	41	58	73	62	87	92	234
<b>TOTAL</b>	<b>1598</b>	<b>1529</b>	<b>1714</b>	<b>1729</b>	<b>1842</b>	<b>1750</b>	<b>1852</b>	<b>1733</b>	<b>1737</b>	<b>1654</b>

Fuente: Recaudos y Pagos



Como se muestra en la gráfica existe una tendencia en cuanto al comportamiento de pago preferido por los estudiantes en el que la mayoría prefiere el pago de contado.

## 3. Docentes

FESC  
FUNDACIÓN DE ESTUDIOS SUPERIORES  
Comfanorte  
UNIVERSIDAD

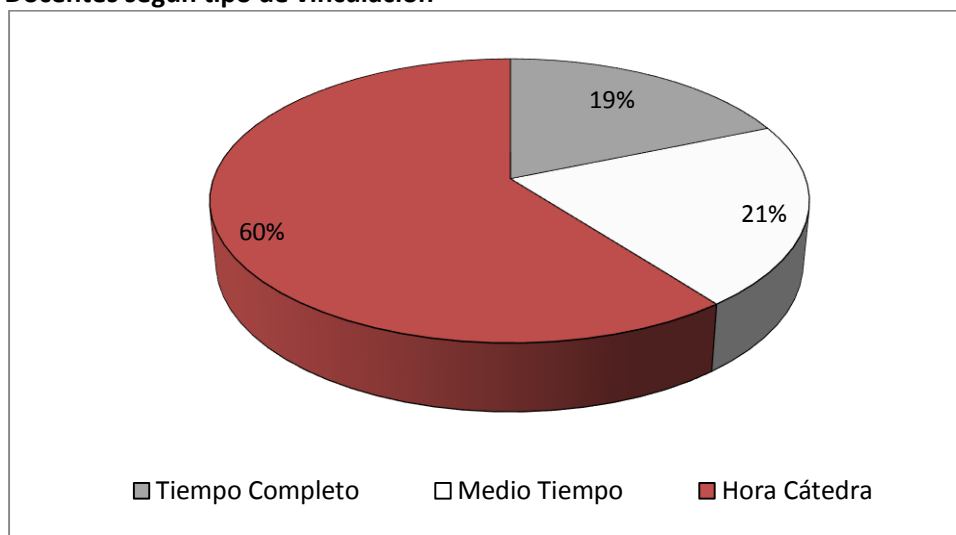
### 3.1 Docentes según su vinculación

El I semestre del 2016 la FESC contó con 155 docentes vinculados así:

Según Vinculación	Cantidad	%
Tiempo Completo	26	19%
Medio Tiempo	29	21%
Hora Cátedra	84	60%
<b>TOTAL</b>	<b>139</b>	<b>100%</b>

*Fuente: Gestión Humana*

#### Gráfico. Docentes según tipo de vinculación



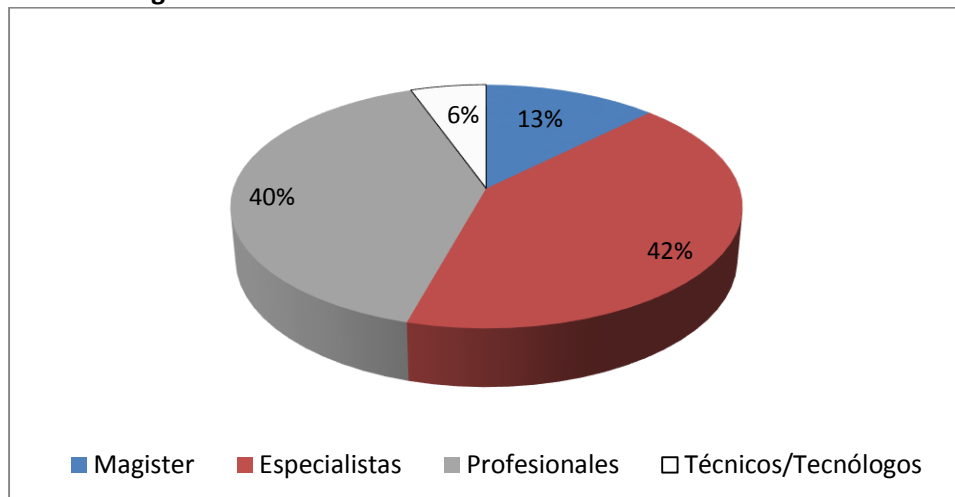
El 60 % de los docentes vinculados durante el II semestre del 2016 fueron hora catedra, el 19% tiempo completo y el 21% medio tiempo. **Lo anterior obedece a que uno de los requisitos para ser docentes de nuestra institución es estar vinculados al sector productivo, lo que conlleva al incremento de docentes de vinculación hora catedra.**

### 3.2 Docentes según su nivel de estudio

Según Título	Cantidad	%
Magister	16	13%
Especialistas	53	42%
Profesionales	51	40%
Técnicos/Tecnólogos	7	6%
<b>TOTAL</b>	<b>127</b>	<b>100%</b>

*Fuente: Gestión Humana*

**Gráfico. Docentes según su nivel de estudio**



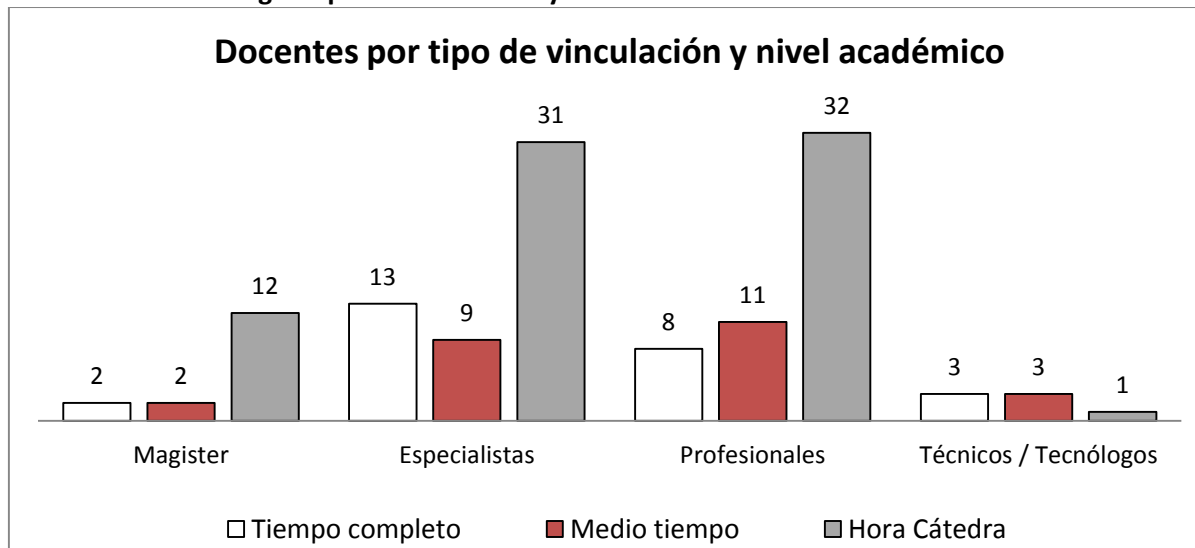
Para el II semestre del 2016 la FESC contó con docentes de diferentes niveles de formación: 16 Magister, 53 especialistas, 51 profesionales y 7 de nivel técnico y/o tecnológico.

**3.3 Docentes por tipo de vinculación y nivel de estudio**

Docentes	Magister	Especialistas	Profesionales	Técnicos / Tecnólogos
Tiempo completo	2	13	8	3
Medio tiempo	2	9	11	3
Hora Cátedra	12	31	32	1
<b>TOTAL</b>	<b>16</b>	<b>53</b>	<b>51</b>	<b>7</b>

*Fuente: Gestión Humana*

**Gráfico. Docentes según tipo de vinculación y nivel de estudio**





# 4. Resultados Saber 2016-01



## INTRODUCCIÓN

El informe de resultados de las pruebas Saber TyT permitirá a la Fundación de Estudios Superiores Comfanorte FESC realizar investigaciones educativas, tomar acciones y observar resultados logrados; para verificar así el grado de aprendizaje alcanzado.

El informe que se presenta a continuación a la comunidad académica, se elaboró basándose en los resultados individuales obtenidos por los estudiantes en las pruebas aplicadas el 19 de junio de 2016. Las pruebas fueron realizadas por Técnicos y Tecnólogos que tenían aprobado más del 75% de los créditos académicos del programa que cursan. Los grupos de referencia en los cuales se clasifican los programas de la FESC son Administración y Turismo, Artes – Diseño – Comunicaciones y TIC.

A partir del año 2016 se construirá la línea base de los exámenes Saber TYT y Saber Pro, debido al cambio en la escala de las pruebas, así: Saber TyT puntaje en escala cerrada mínimo 0, máximo 200 con media 100 y desviación 20 y, Saber Pro puntaje en escala cerrada mínimo 0, máximo 300 con media en 150 y desviación 30.

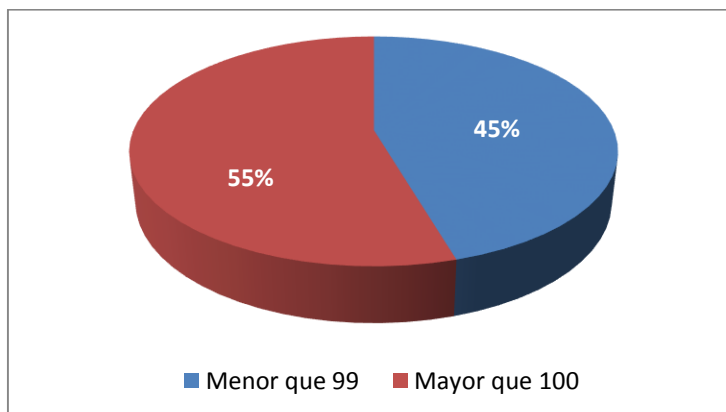
## RESULTADOS GENERALES TODOS LOS ESTUDIANTES

La prueba presentada el 19 de junio de 2016, fue desarrollada por 121 estudiantes de los diferentes programas en su ciclo técnico y tecnológico. Fueron registrados 4 técnicos y 117 tecnólogos de las sede Cúcuta y Ocaña.

**PUNTAJE GLOBAL** – Se obtiene a partir del promedio de los resultados de los módulos genéricos. Se encuentra en una escala de 0 a 200 con media 100 y desviación 20 para la población colombiana.

De los 121 estudiantes que presentaron la prueba 66 obtuvieron puntaje igual o mayor que 100 que corresponde al 55%, siendo 65 el más bajo y 133 el más alto.

Comparativo Puntaje Global	
Rango	Estudiantes
<= 99	55
>= 100	66



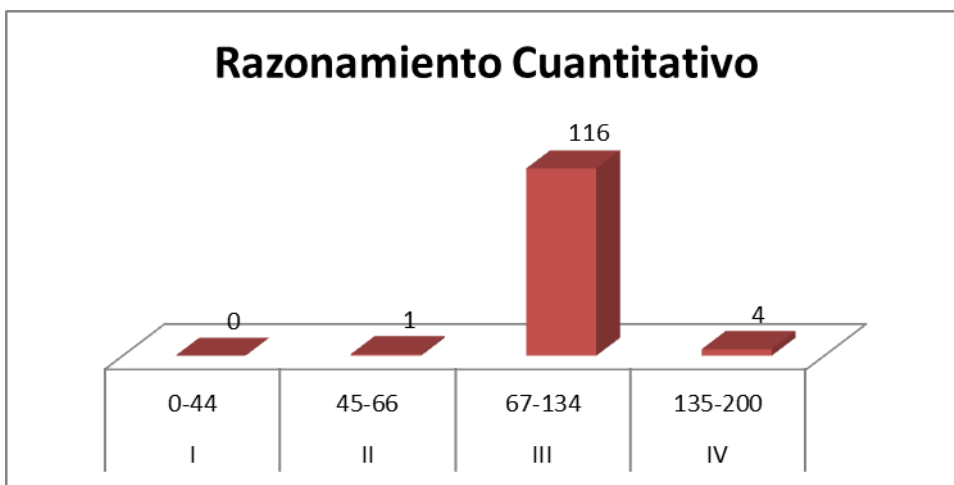
**PUNTAJE POR PRUEBA** – Es el resultado cuantitativo que se obtiene a partir de una valoración de las respuestas dadas a las preguntas de cada módulo. Se encuentra en una escala de 0 a 200, con media 100 y desviación 20 para la población colombiana.

**NIVEL** – Es una descripción cualitativa de las competencias de los estudiantes en cada módulo. Se espera que una persona ubicada en determinado nivel demuestre las competencias de este nivel y de los inferiores.

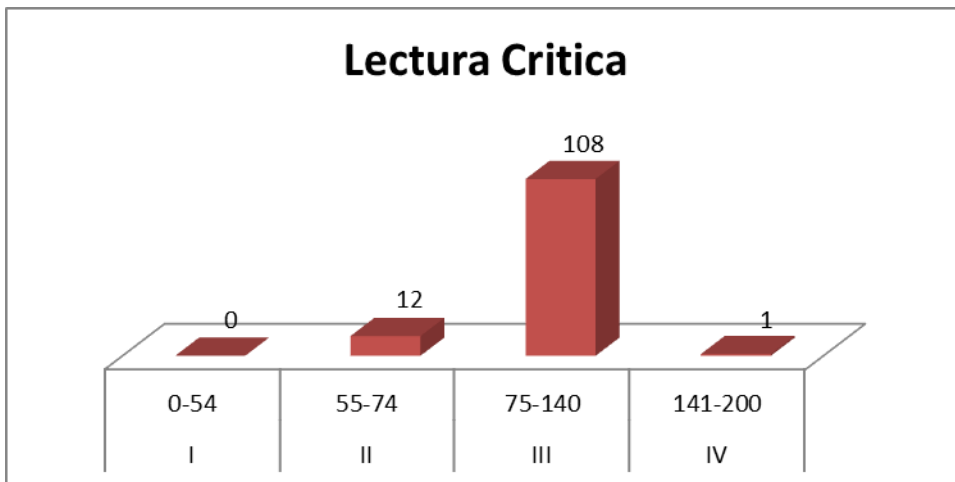
En el módulo de Comunicación Escrita de los 121 estudiantes, 105 se encuentran en los niveles V y VI, notándose que la mayoría se encuentra en el rango de 90 a 124 puntos en la prueba, resaltando que el menor puntaje estuvo en 0 y el mayor puntaje estuvo en 142.



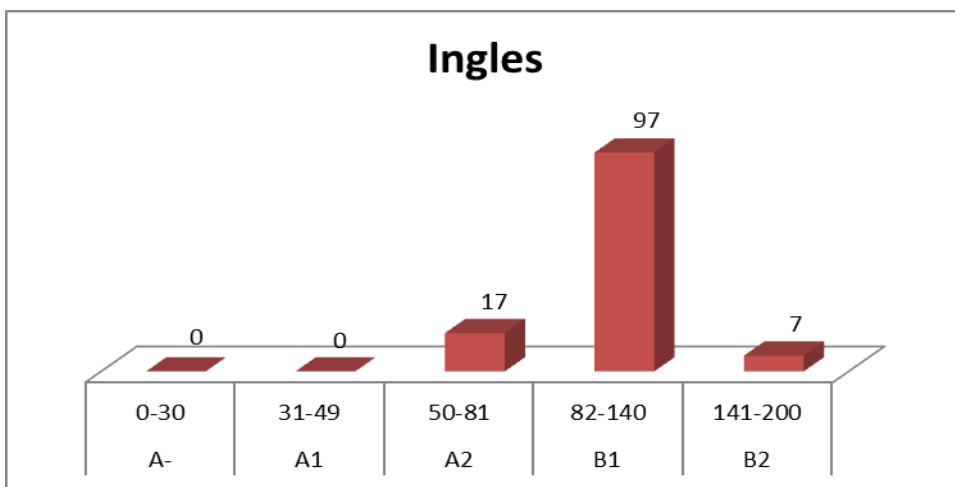
Para la prueba de Razonamiento Cuantitativo definida en cuatro niveles 120 estudiantes se encuentran en los niveles altos, en donde el único estudiante ubicado en el nivel II es el puntaje menor siendo 66 puntos el límite de éste, y siendo 144 el mayor puntaje.



En el módulo de Lectura Crítica se puede observar que la mayoría de los estudiantes se encuentran ubicados en el nivel III comprendido en el rango de 75 a 140 puntos, obteniendo en esta prueba 55 como menor puntaje y 154 como mayor puntaje.



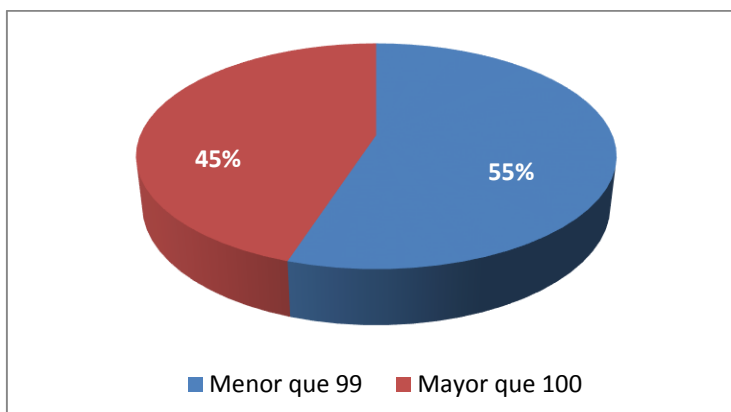
Los estudiantes que presentaron la prueba de inglés se encuentran en los niveles A2, B1 y B2; siendo 68 el menor puntaje obtenido por la institución y que se encuentra en el nivel A2 y 170 el mayor puntaje.



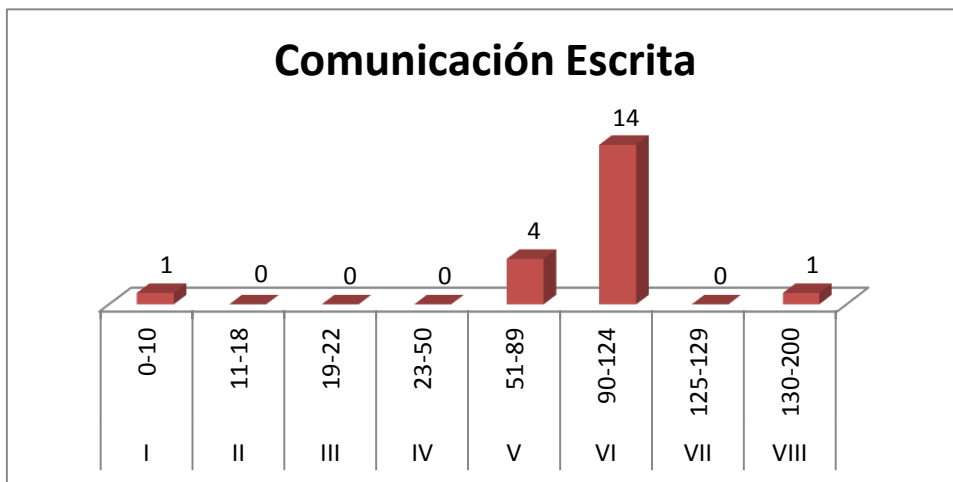
**RESULTADOS GENERALES POR PROGRAMAS**

**Tecnología en Gestión de Diseño de Modas** – 20 estudiantes del programa presentaron las pruebas en la cual obtuvieron el puntaje global más bajo que corresponde a 65 puntos y su mayor puntaje en 122.

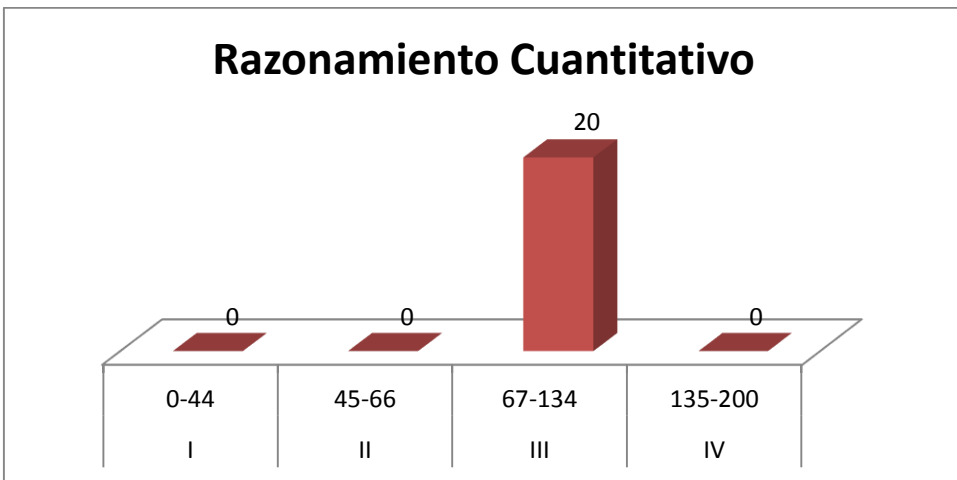
Comparativo Puntaje Global	
Rango	Estudiantes
<= 99	11
>= 100	9



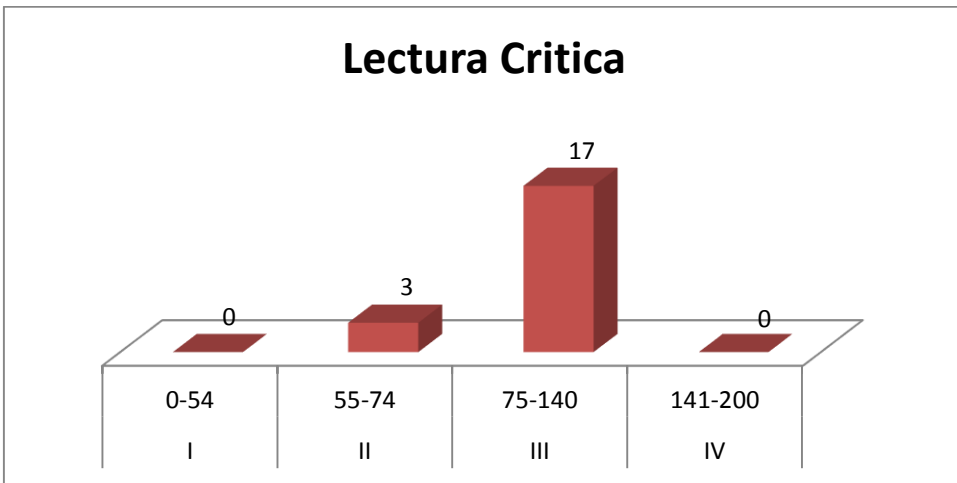
Comunicación Escrita – 0 y 134



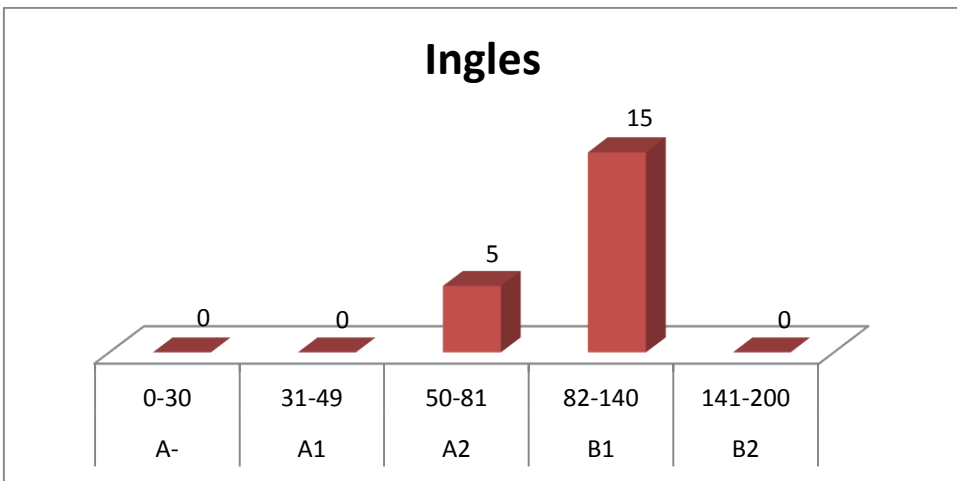
Razonamiento Cuantitativo – 71 y 130



Lectura Crítica – 63 y 133

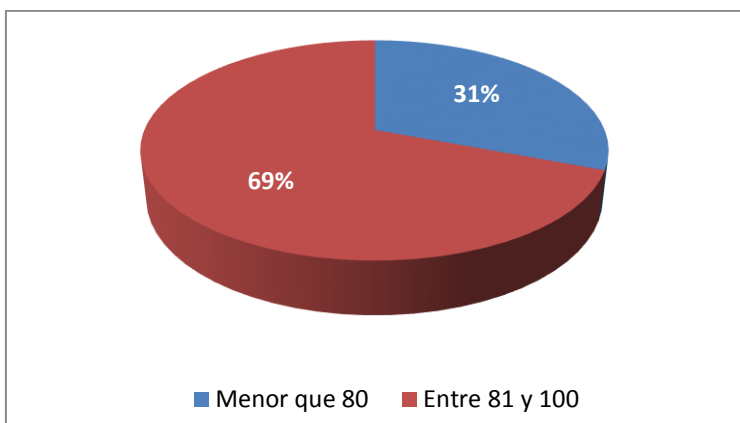


Inglés – 68 y 139



**Tecnología en Gestión de Mercadeo Internacional** – 13 estudiantes del programa presentaron las pruebas obteniendo como menor puntaje 75 puntos y su mayor puntaje en 120 puntos en el puntaje global.

Comparativo Puntaje Global	
Rango	Estudiantes
<= 99	4
>= 100	9



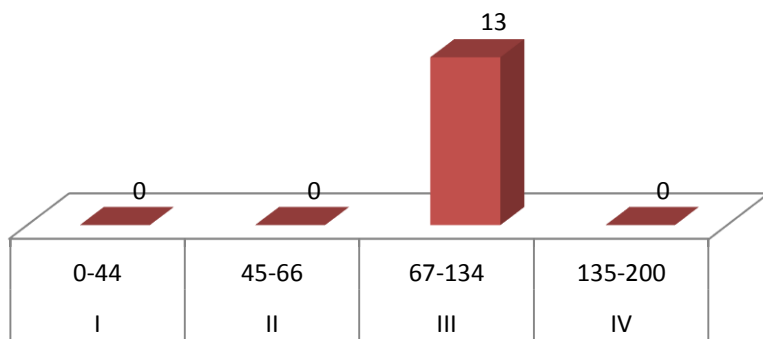
Comunicación Escrita – 65 y 131



Razonamiento Cuantitativo – 69 y 131

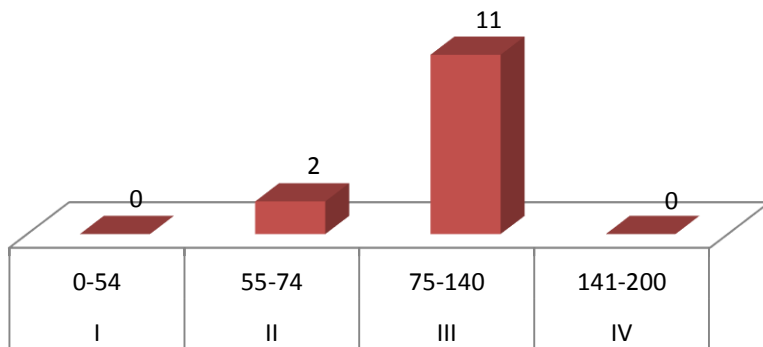


### Razonamiento Cuantitativo

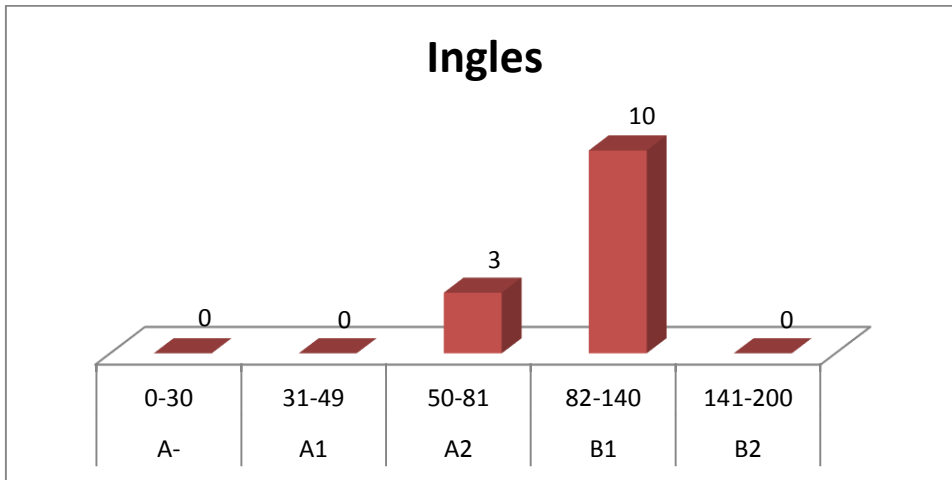


Lectura Crítica – 60 y 114

### Lectura Crítica

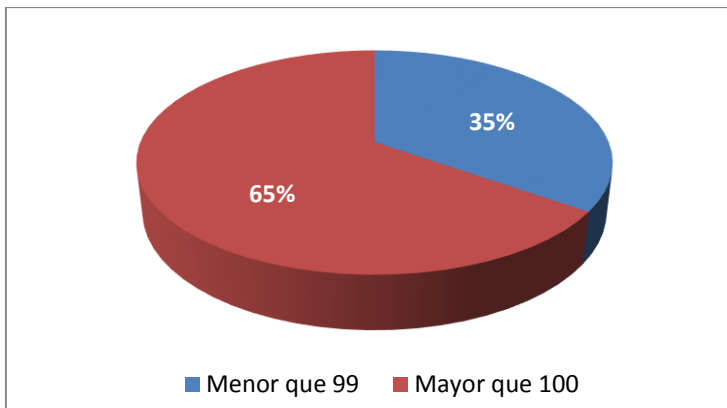


Inglés – 73 y 134



**Tecnología en Gestión Financiera** – 23 estudiantes presentaron las pruebas consiguiendo como menor puntaje 91 puntos y su mayor puntaje en 128 puntos en el puntaje global.

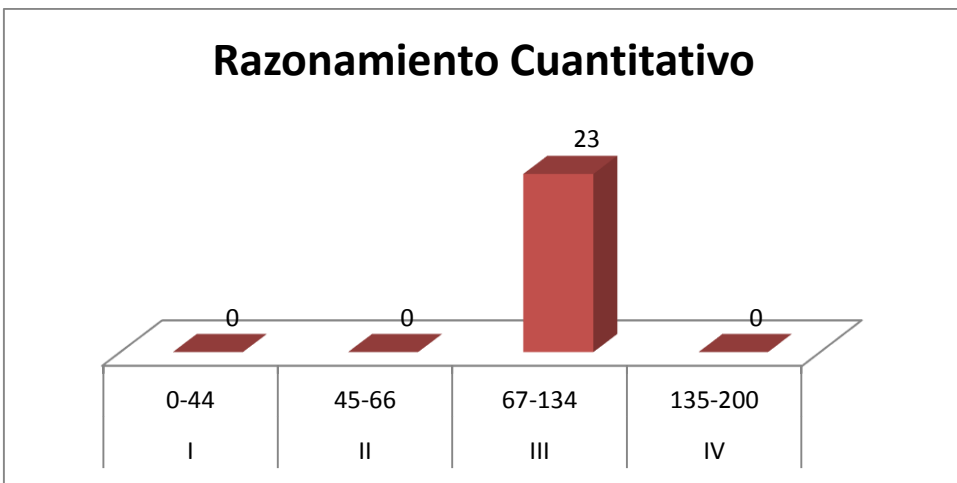
Comparativo Puntaje Global	
Rango	Estudiantes
<= 99	8
>= 100	15



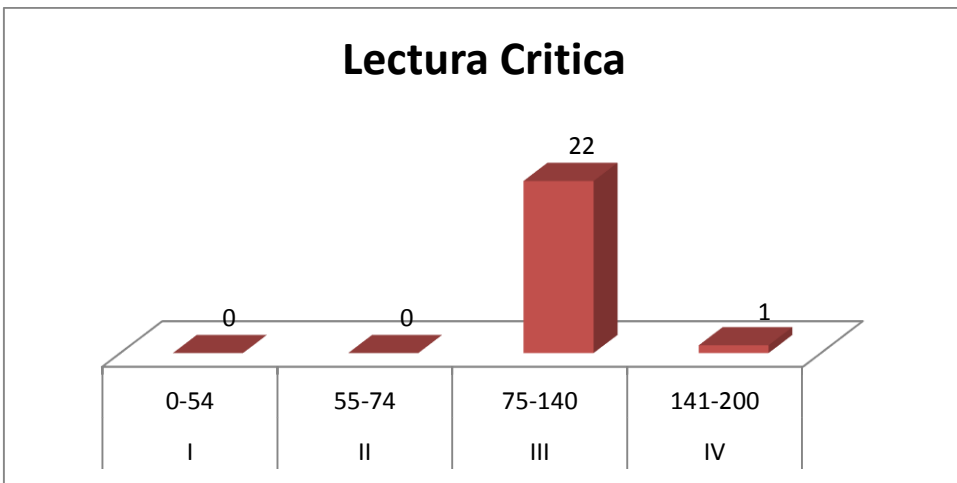
Comunicación Escrita – 34 y 142



Razonamiento Cuantitativo – 73 y 133



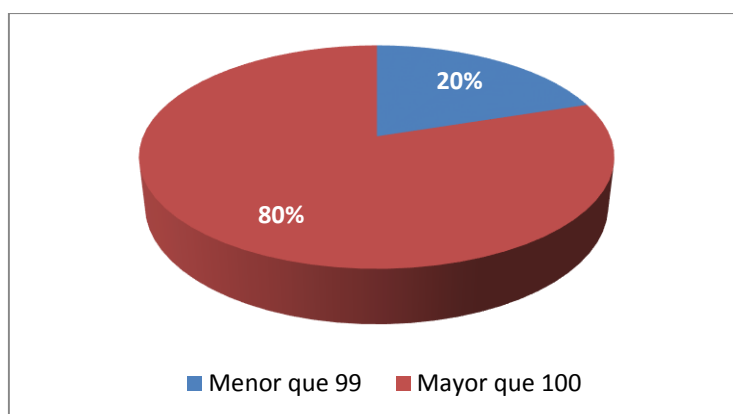
Lectura Crítica – 76 y 154



Inglés – 77 y 139

**Tecnología en Diseño Publicitario** – 15 estudiantes presentaron las pruebas consiguiendo como menor puntaje 74 puntos y su mayor puntaje en 133 puntos en el puntaje global, obteniendo en este programa el mayor puntaje institucional.

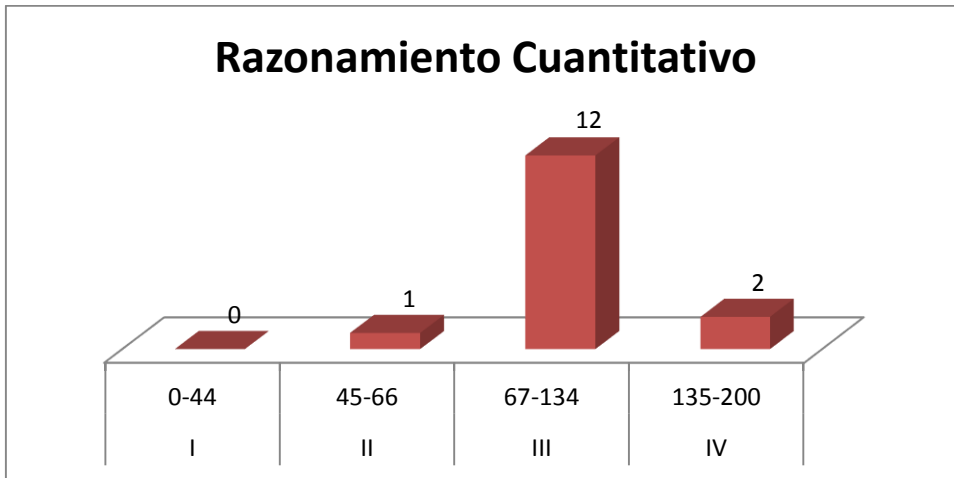
Comparativo Puntaje Global	
Rango	Estudiantes
<= 99	3
>= 100	12



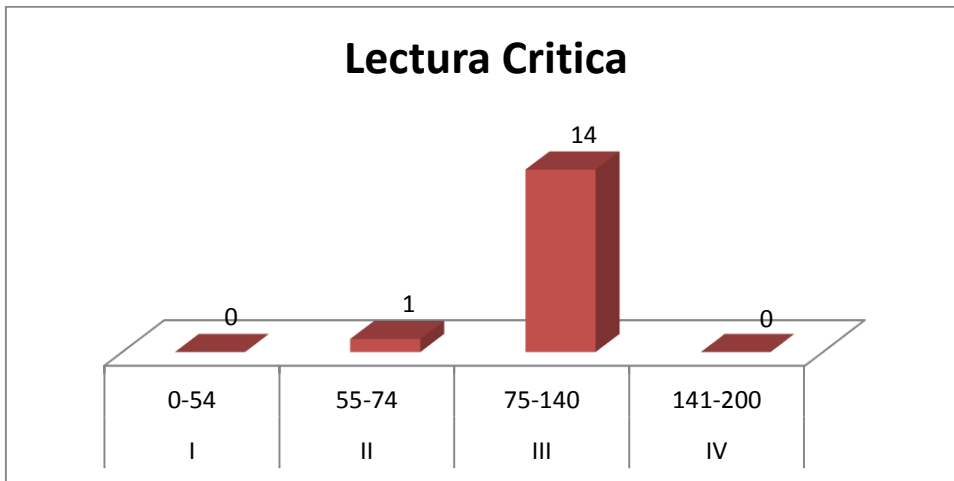
Comunicación Escrita – 53 y 134



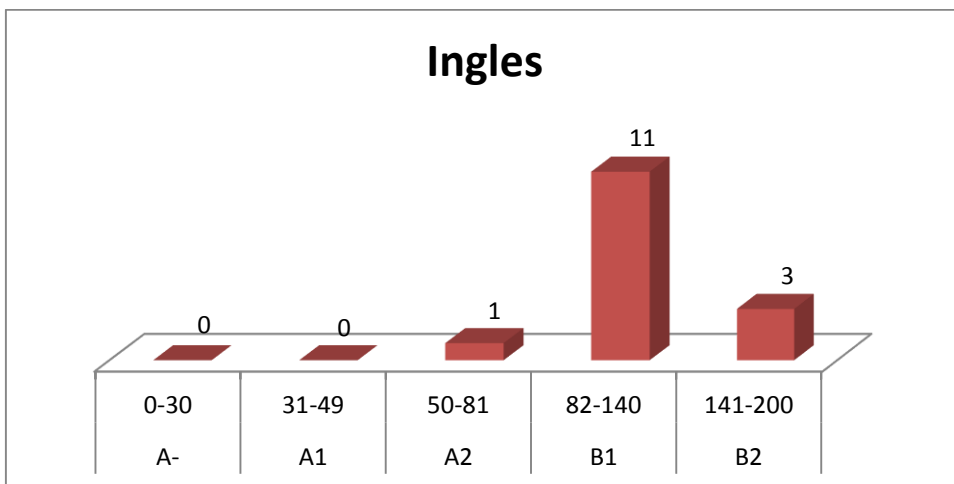
Razonamiento Cuantitativo – 66 y 138



Lectura Crítica – 70 y 133

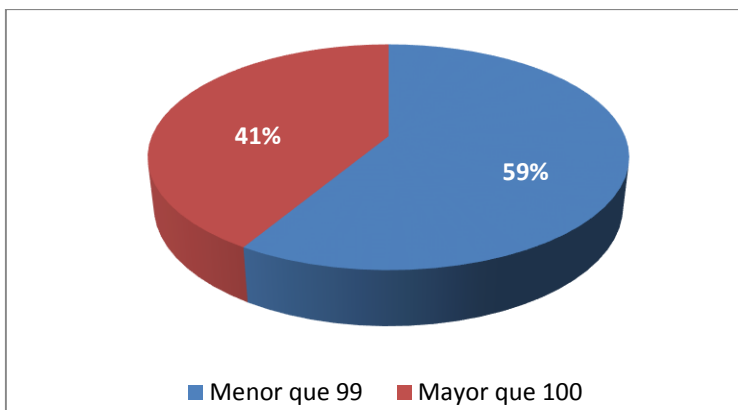


Inglés – 78 y 170



**Tecnología en Gestión de Negocios Internacionales** – 29 estudiantes presentaron las pruebas consiguiendo como menor puntaje 70 puntos y su mayor puntaje en 127 puntos en el puntaje global, obteniendo en este programa el mayor puntaje institucional.

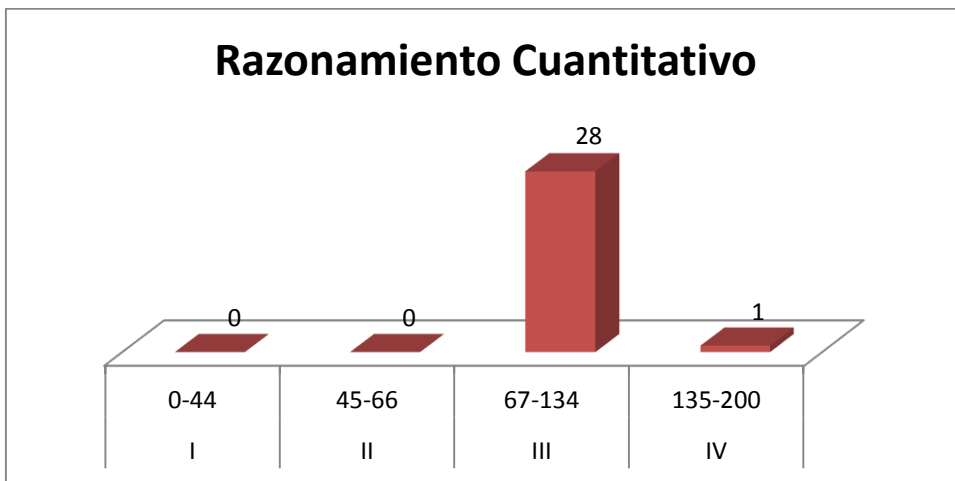
Comparativo Puntaje Global	
Rango	Estudiantes
<= 99	17
>= 100	12



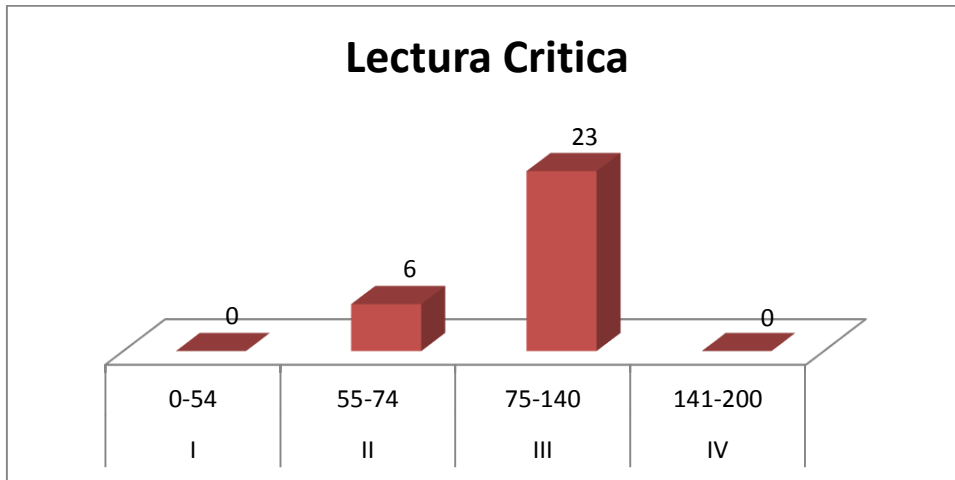
Comunicación Escrita – 46 y 128



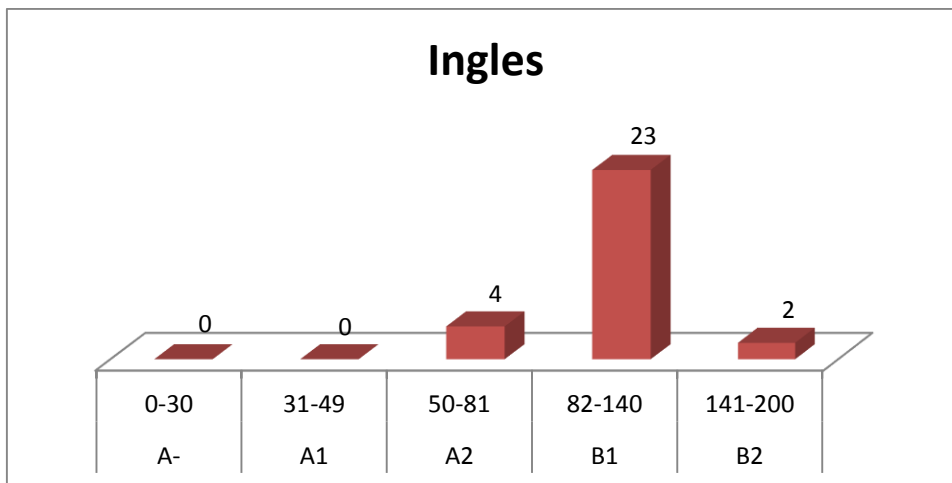
Razonamiento Cuantitativo – 68 y 135



Lectura Crítica – 55 y 129



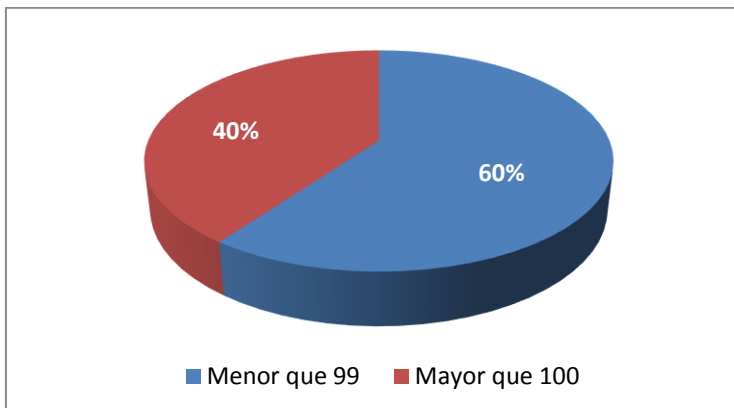
Inglés – 68 y 153



**Tecnología en Administración de Redes** – 5 estudiantes presentaron las pruebas consiguiendo como menor puntaje 73 puntos y su mayor puntaje en 123 puntos en el puntaje global.

Comparativo Puntaje Global	
Rango	Estudiantes
<= 99	3
>= 100	2

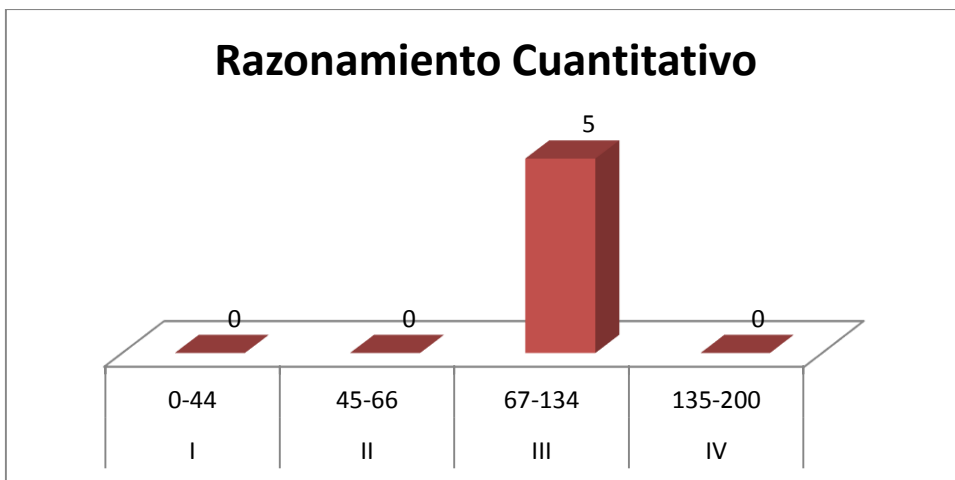




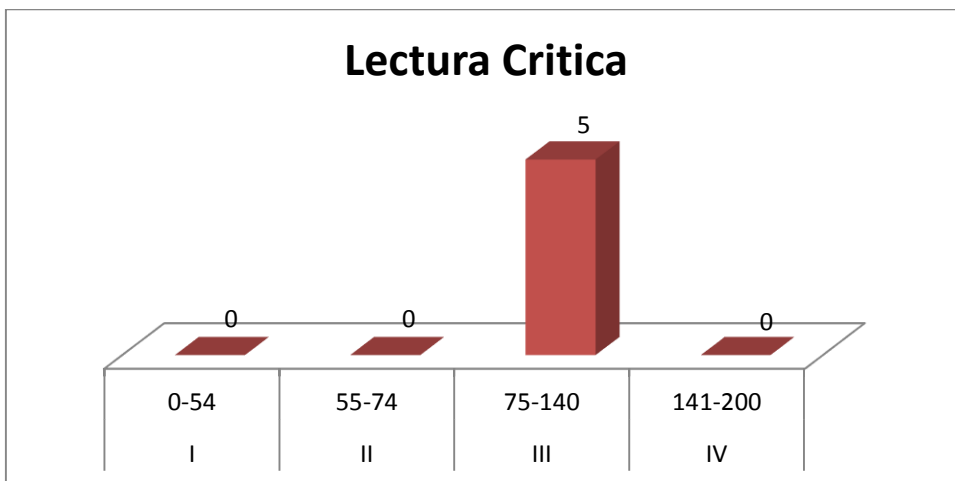
Comunicación Escrita – 36 y 124



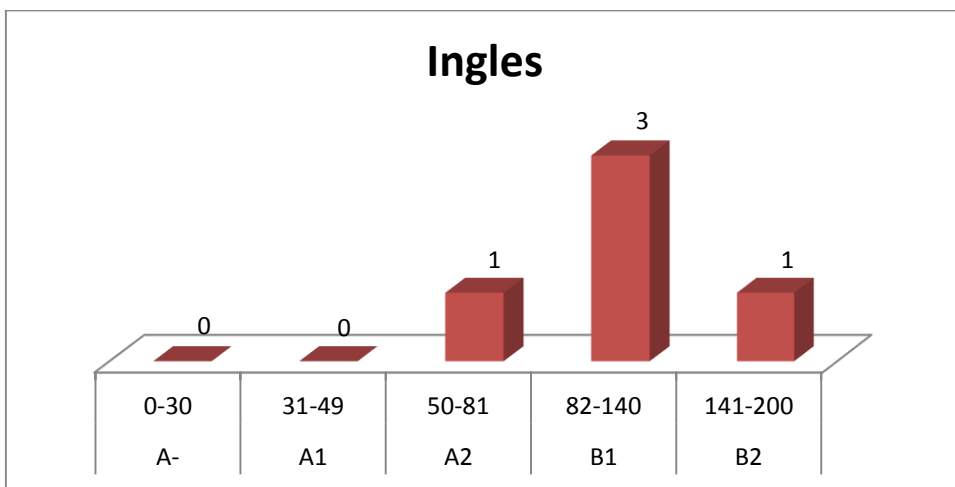
Razonamiento Cuantitativo – 74 y 127



Lectura Crítica – 77 y 108

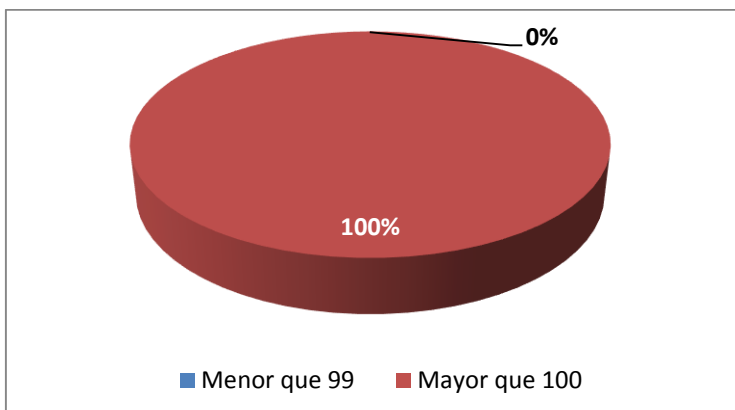


Inglés – 75 y 142



**Técnicos Profesionales** – 4 estudiantes (2 de Procesos Aduaneros, 1 de Procesos Administrativos de Diseño de Modas y 1 de Producción Gráfica), presentaron las pruebas consiguiendo como menor puntaje 101 puntos y su mayor puntaje en 122 puntos en el puntaje global.

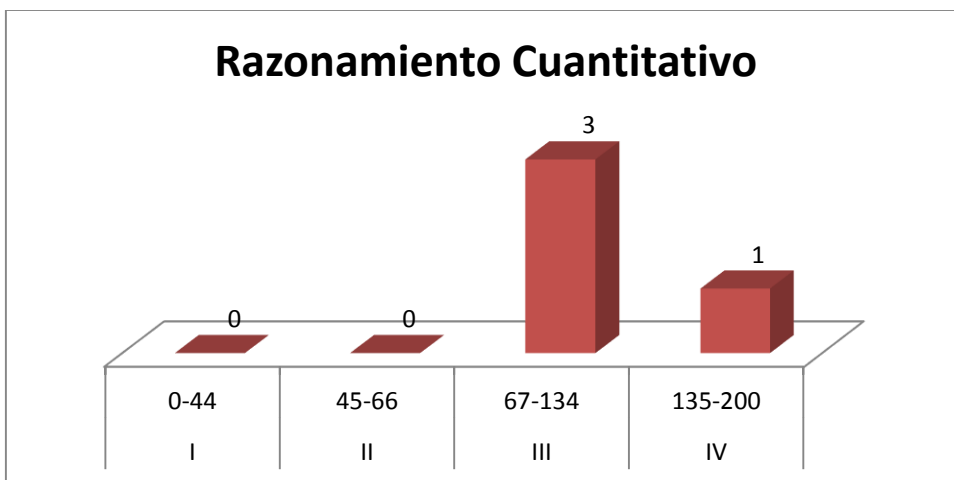
Comparativo Puntaje Global	
Rango	Estudiantes
<= 99	0
>= 100	4



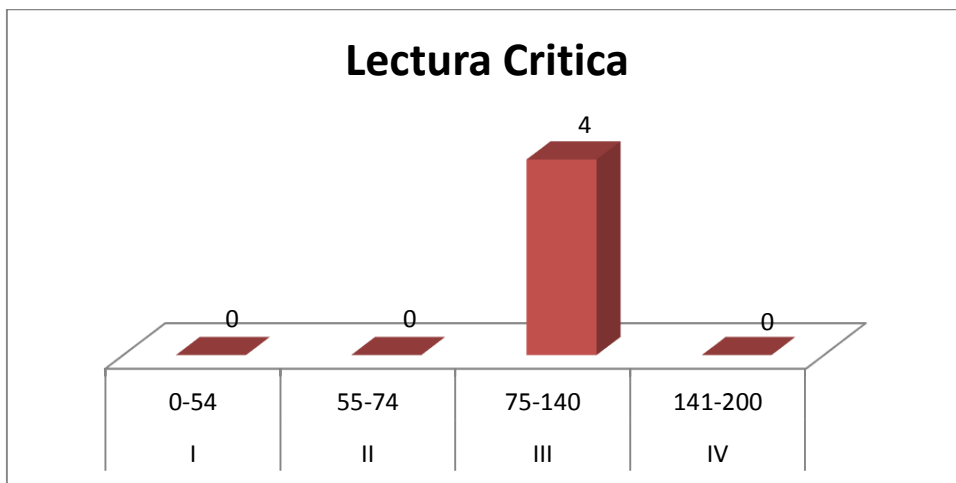
Comunicación Escrita – 87 y 127



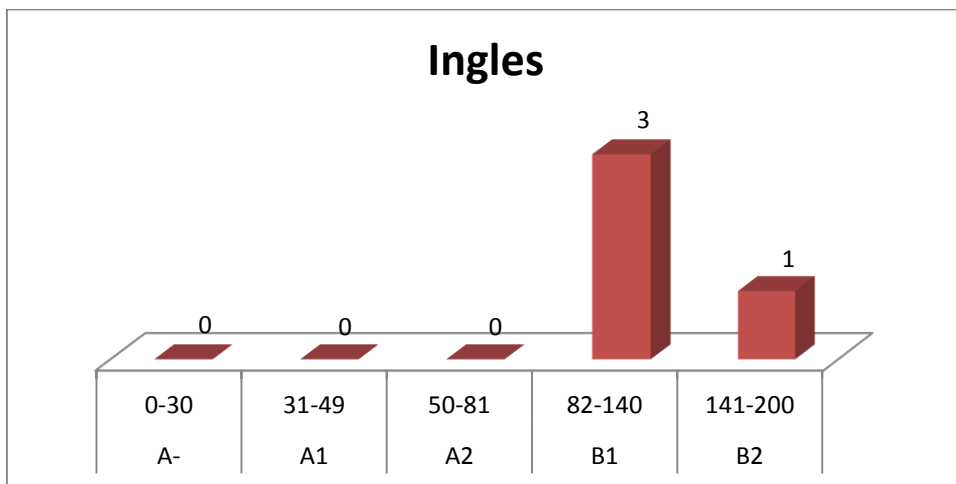
Razonamiento Cuantitativo – 100 y 144



Lectura Crítica – 92 y 122



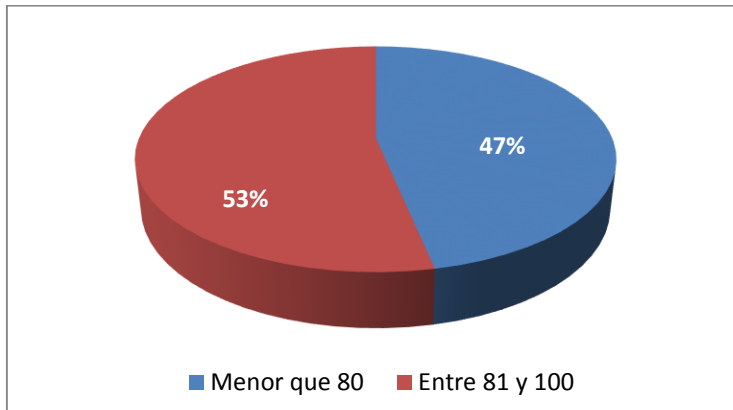
Inglés – 94 y 147



**RESULTADOS POR GRUPO DE REFERENCIA**

**Administración y Turismo** – 92 estudiantes presentaron las pruebas consiguiendo como menor puntaje 65 puntos y su mayor puntaje en 128 puntos en el puntaje global.

Comparativo Puntaje Global	
Rango	Estudiantes
<= 99	43
>= 100	49

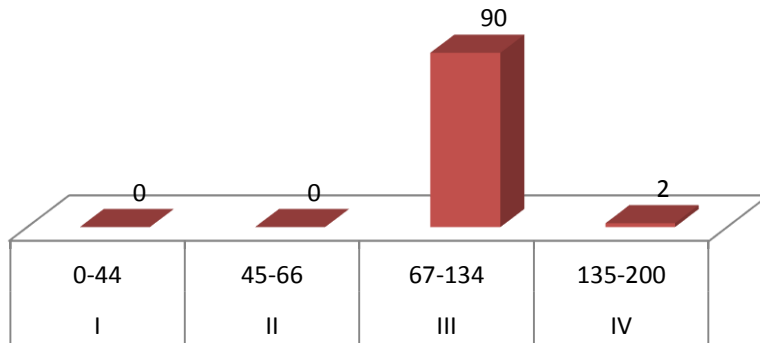


Comunicación Escrita – 0 y 142



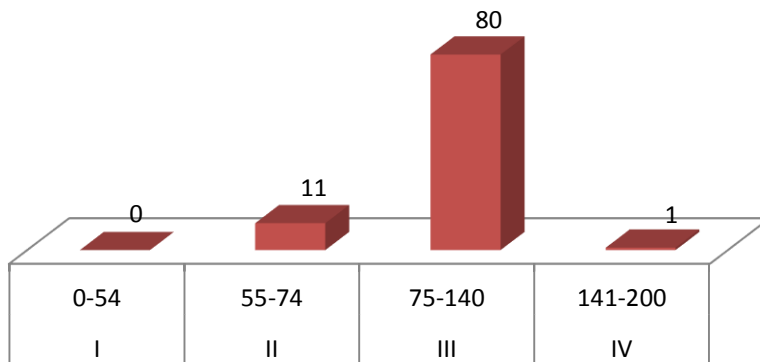
Razonamiento Cuantitativo – 68 y 144

### Razonamiento Cuantitativo



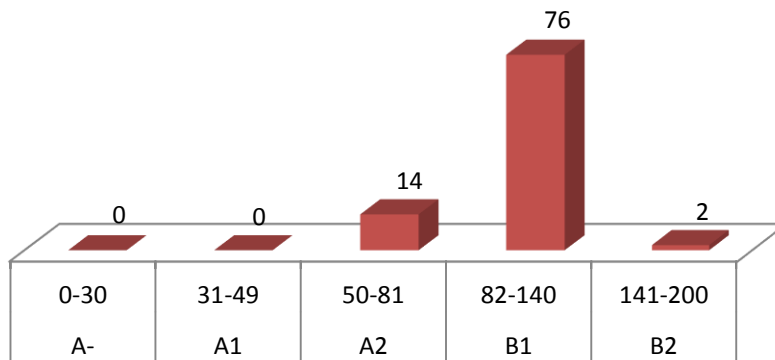
Lectura Crítica – 55 y 154

### Lectura Crítica



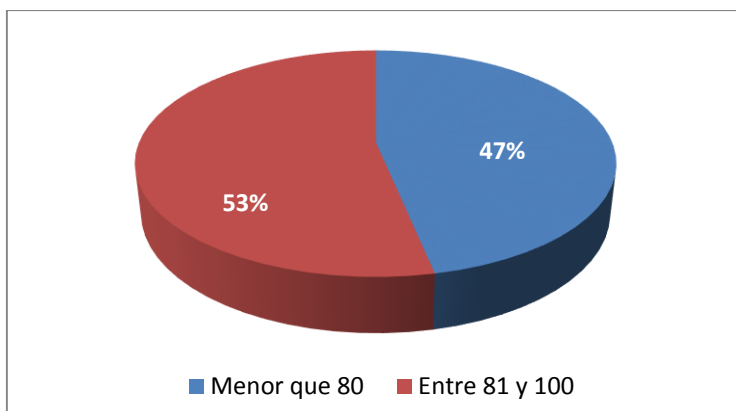
Inglés – 68 y 153

### Inglés

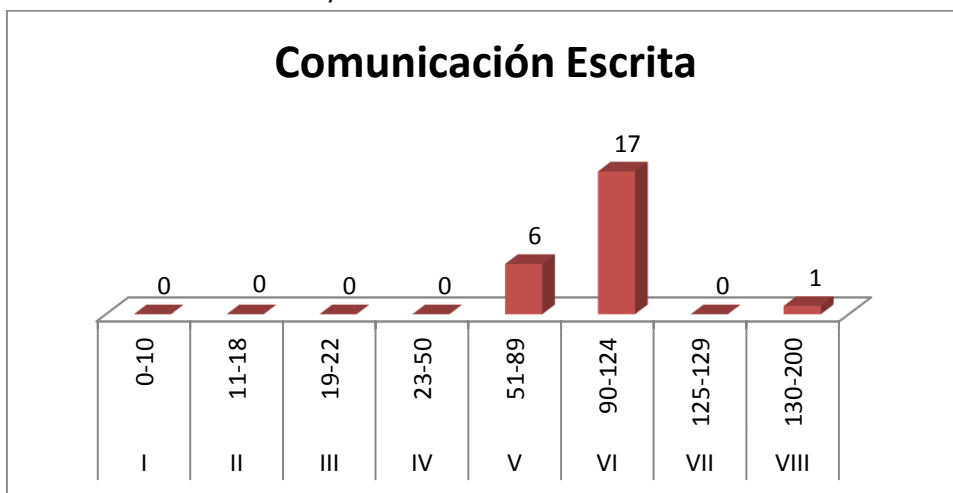


**Arte – Diseño - Comunicaciones** – 23 estudiantes presentaron las pruebas consiguiendo como menor puntaje 74 puntos y su mayor puntaje en 133 puntos en el puntaje global.

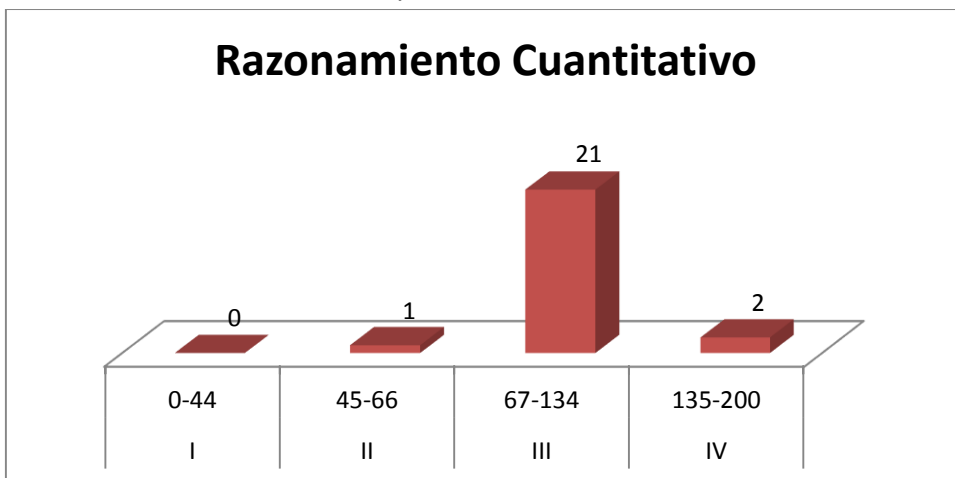
Comparativo Puntaje Global	
Rango	Estudiantes
<= 99	43
>= 100	49



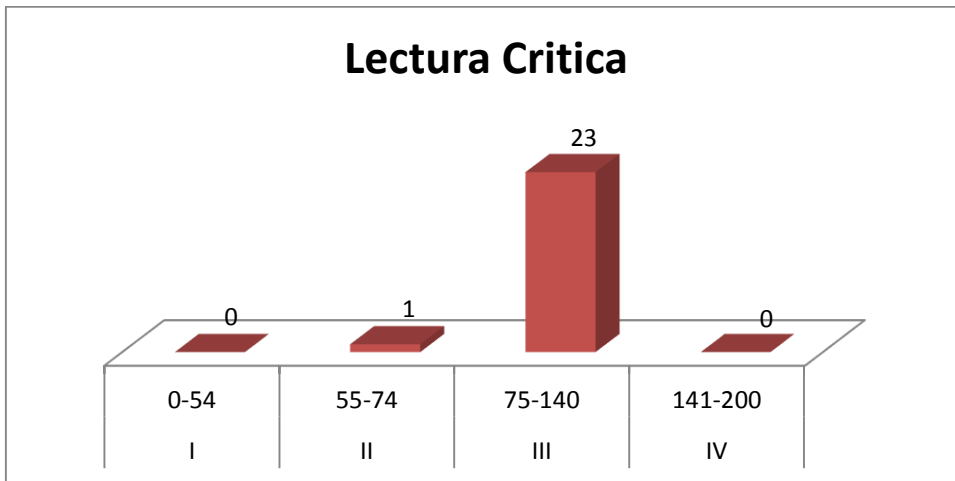
Comunicación Escrita – 53 y 134



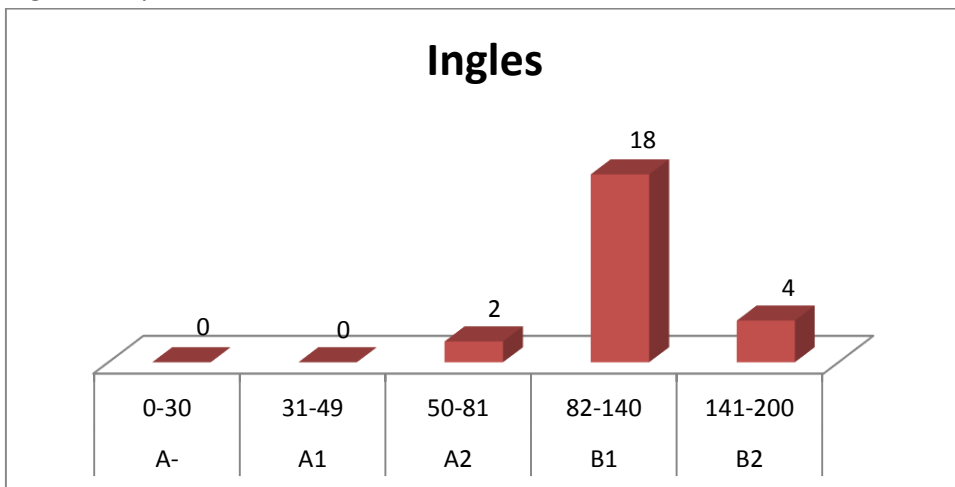
Razonamiento Cuantitativo – 66 y 138



Lectura Crítica – 79 y 133



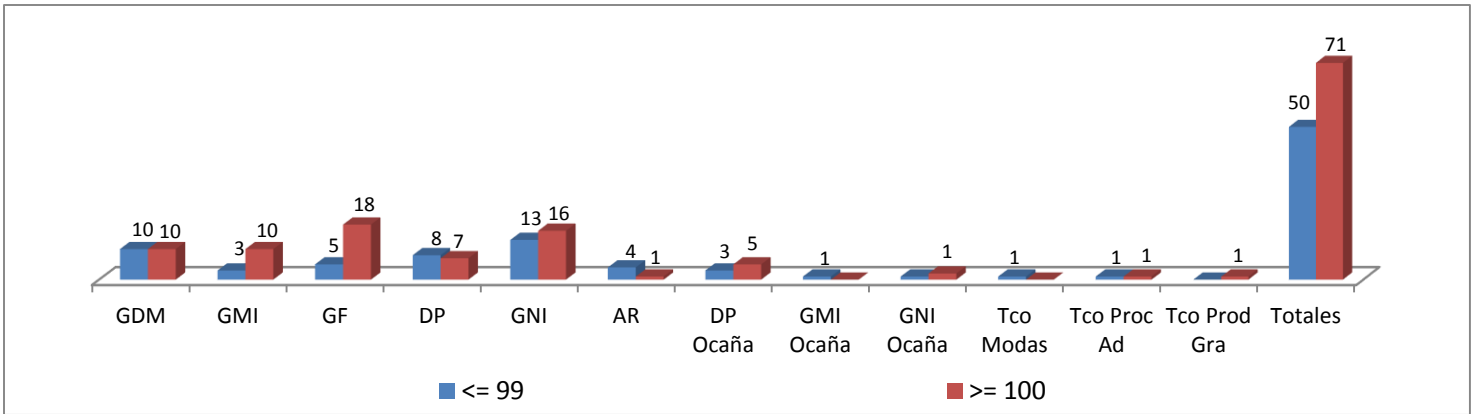
Inglés – 78 y 170



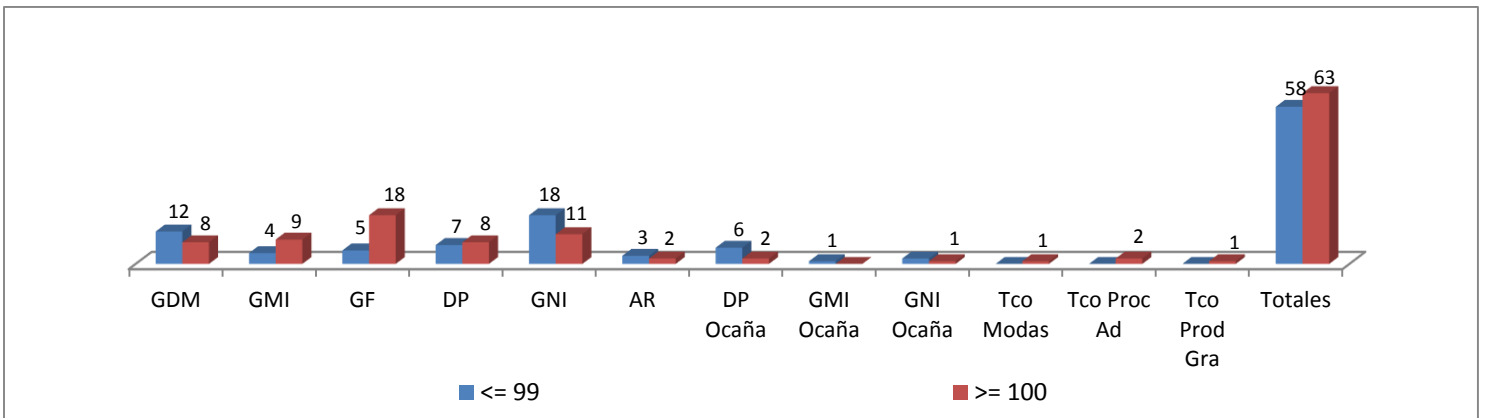


ANÁLISIS CUANTITATIVO

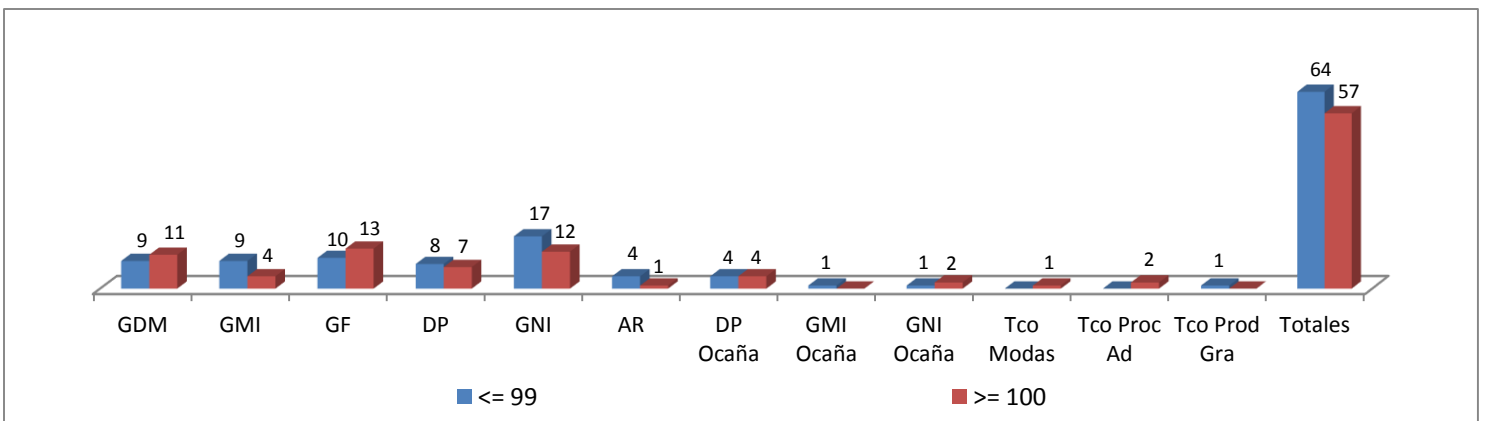
Comunicación Escrita



Razonamiento Cuantitativo



Lectura Crítica



Inglés

